

Cyclistes sur la route du Granon, dont le versant accueillera un refuge de montagne à l'horizon 2024.

6 Actions phares

Redynamiser l'économie, créer de l'emploi, rehausser l'attractivité de la destination, privilégier un tourisme durable, améliorer le cadre de vie, telles sont les ambitions de l'équipe municipale. Une volonté forte qui sous-tend chacune des actions du mandat.



1 Métamorphoser le centre-station

ATTRACTIVITÉ

La place du Téléphérique, cernée de bitume et de voitures, n'a pas le prestige qu'elle mérite en tant que cœur historique de la station de Serre Chevalier et centre névralgique de notre village-station. Et si elle devenait un espace public hautement qualitatif, sans voitures, dans un cadre embelli et convivial? Une vraie place de village animée de vie culturelle, commerciale et festive? Un lieu de sociabilité où se retrouver et partager, hiver comme été? Pour lui redonner son éclat, une requalification paysagère complète est prévue: piétonnisation, verdissement, refonte du mobilier urbain... Plus attractive, la place reflétera, d'ici 2023, le dynamisme de Saint-Chaffrey en toutes saisons.



2 Créer un refuge sur le versant Granon

TOURISME DURABLE

Valoriser notre versant adret et diversifier l'offre touristique avec un équipement durable: la construction d'un refuge d'une trentaine de places répond à ces aspirations. Il développera l'itinérance touristique toute l'année (ski de randonnée, raquette, VTT, randonnée pédestre) et connectera la vallée de la Guisane à celle de la Clarée. De par sa conception et sa gestion, il pourrait devenir un laboratoire du tourisme vert. Début des travaux en 2022.



3 Revitaliser le centre-bourg

CITOYENNETÉ

Une réelle centralité au cœur du bourg donnera un nouveau souffle au village. Sa reconfiguration urbaine a déjà été amorcée par les travaux d'embellissement de la route du Pont-Levis. Avec la démolition fin 2021 de la Maison Bouvier, qui menace de s'effondrer, le projet s'accélère. La municipalité pare au plus pressé, sécurise le site et répond à des besoins immédiats: création de places de parking, construction d'un four banal, matérialisation des sentiers de randonnée. Des aménagements sobres, privilégiant la récupération (réemploi des pierres issues de la démolition) et laissant le champ libre à d'autres projets en concertation avec les habitants. Parallèlement, la création prochaine d'une maison des services publics sur le site de la mairie développera le passage et le lien dans le centre-bourg.



4 Reconvertir la friche touristique piscine/patinoire

REVITALISATION ÉCONOMIQUE

La transformation de cette friche d'un hectare en un site «skis aux pieds» sera une réponse ambitieuse aux besoins d'après-ski, de restauration, d'hébergement et de services. Exemple sur le plan énergétique et architectural, le projet créera de l'emploi, améliorera la qualité paysagère du site et connectera deux pôles de loisirs: le front de neige (ski alpin, VTT) et le parc des Colombiers (ski nordique, baignade). Un montage juridique et financier innovant permettra aux habitants de «garder la main».



5 Valoriser le parc des Colombiers, été comme hiver

CADRE DE VIE

L'hiver: développer la pratique du ski de fond sur le site nordique grâce à la neige de culture. L'été: booster la fréquentation par des travaux d'embellissement de la Baignade Bio et par la création d'espaces ludiques et d'animations à destination des familles. L'étude de faisabilité vient d'être lancée.



6 Favoriser les transports collectifs et améliorer le stationnement

MOBILITÉS DOUCES

L'accès à la station se faisant essentiellement par la route, la mise en place de navettes plus fréquentes limitera la circulation automobile. Pour compléter l'offre de stationnement, l'opportunité d'un parking enterré, en lieu et place de l'actuel parking des Carines, sera étudié. La priorité sera donnée aux piétons aux abords de la place du Téléphérique et dans le centre du village. Le cheminement de la Via Guisane vers le parc des Colombiers valorisera la rivière.

ÉDITO



Enfin! Nous l'attendions tous, ce premier numéro du journal de Saint-Chaffrey, suite à l'installation de notre équipe en juillet 2020.

Mais l'actualité de ces derniers mois, entre mesures de confinement et nouvelle organisation des services, ne nous a pas permis de nous y consacrer plus tôt.

Nous avons opté pour un format revisité que vous recevrez dans vos boîtes aux lettres au moins deux fois par an. Un vrai «journal» en complément d'autres supports de communication (newsletter, réseaux sociaux, panneaux d'affichage municipal...) pour vous informer en temps réel de l'actualité de notre commune, pour faciliter les échanges

sur les projets et pour créer plus de lien entre nous.

D'ailleurs, quel meilleur symbole pour matérialiser ce lien qu'un téléphérique?

Un clin d'œil à l'identité de notre commune-station, alors que 2021 marquera les 80 ans de cette installation emblématique de Serre Chevalier qui a profondément modifié le cours de notre histoire. Un téléphérique, c'est aussi un moyen d'atteindre le sommet et une façon de prendre de la hauteur.

Bonne lecture!

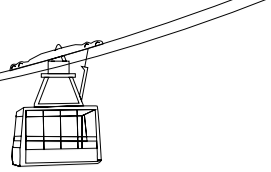
Corinne CHANFRAY,
Maire de Saint-Chaffrey

Pour suivre l'actualité de Saint-Chaffrey, inscrivez-vous à la newsletter de la commune sur www.saint-chaffrey.fr

Retrouvez-nous en ligne sur :
www.saint-chaffrey.fr

Mairie de Saint-Chaffrey
 Commune de Saint-Chaffrey
 L'appli Illiwap Mairie de Saint-Chaffrey
 Saint-Chaffrey Infos

Mairie de Saint-Chaffrey
 563, route du Pont-Levis
 04 92 24 15 70
accueilmairie@saintchaffrey.fr
 Ouverture au public : lundi, mercredi, vendredi
 de 8h15 à 12h, mardi de 13h30 à 18h,
 jeudi de 13h30 à 17h.



LE CONSEIL MUNICIPAL

Trombinoscope

Le Conseil municipal de Saint-Chaffrey se compose de 19 membres: le maire, 12 élus de la majorité, dont 5 adjoints, et 6 élus de la minorité répartis par moitié dans 2 groupes.

élus de la majorité

élus de la minorité, groupe « Saint-Chaffrey Authentique et Dynamique »

élus de la minorité, groupe « Saint-Chaffrey Ensemble Bâtissons l'Avenir »

1

Corinne CHANFRAY



Maire, 53 ans, cadre de la fonction publique, vice-présidente de la communauté de communes du Briançonnais.

2

Nicolas GALLIANO



1^{er} adjoint délégué à la prospection touristique et à l'urbanisme, 41 ans, ostéopathe.

3

Cindy CHABROL



2^e adjointe déléguée aux affaires scolaires, à la jeunesse et à la culture, 37 ans, aide-soignante.

4

David FAURE-MATHIEU



3^e adjoint délégué aux travaux, 44 ans, responsable technique.

5

Véronique GOUDISSARD ZAPPOLI



4^e adjointe déléguée à la solidarité intergénérationnelle, au logement et aux associations, 59 ans, assistante médico-administrative.

6

Philippe BOBILLIER



5^e adjoint délégué aux finances et au domaine skiable, 63 ans, dirigeant de sociétés et moniteur de ski.

7

Catherine BLANCHARD



Conseillère municipale, 59 ans, secrétaire administrative de classe exceptionnelle.

8

Hervé PUY



Conseiller délégué à la transition énergétique, à l'agriculture et à la forêt, 68 ans, artisan retraité.

9

Martine ALYRE



Conseillère déléguée aux acteurs économiques, aux patrimoines et au Covid-19, 63 ans, kinésithérapeute retraitée.

10

Nicolas FAURE



Conseiller municipal, 40 ans, moniteur de ski, guide de haute montagne, charpentier.

11

Delphine LEVY-TAILLARD



Conseillère déléguée à la communication et à la proximité, 49 ans, agent territorial.

12

Denis LELIEVRE



Conseiller municipal, 69 ans, retraité de la police municipale.

13

Martine TSALAPATANIS PARFAIT



Conseillère municipale, 67 ans, directrice de garderie.

14

Marine MICHEL



Conseillère municipale, 34 ans, vice-présidente du Département des Hautes-Alpes et de la communauté de communes du Briançonnais.

15

Philippe MAURIN



Conseiller municipal, 55 ans, gestionnaire de patrimoine.

16

Nicole FAURE



Conseillère municipale, 60 ans, formatrice santé et médico-social.

17

Sylvie DAO-LENA



Conseillère municipale, 65 ans, retraitée de l'Éducation nationale.

18

Benjamin MELQUIOND



Conseiller municipal, 46 ans, gérant de société.

19

Delphine ALPHAND



Conseillère municipale, 49 ans, restauratrice.



Comités participatifs

À Saint-Chaffrey, l'avis de tous est désormais pris en compte pour les projets du village à travers 6 comités participatifs*. Panachant 3 élus de la majorité, 2 élus de la minorité et 5 citoyens volontaires tirés au sort, ils sont présidés par le maire et donnent un avis consultatif. Dans le partage d'idées, ces entités collectives apportent leur contribution aux débats et permettent à l'équipe municipale de s'appuyer sur les compétences et savoir-faire des citoyens. Le renouvellement annuel de leurs membres offrira une large écoute à la diversité des propositions de la population.

Ça vous tente ? Postulez à l'un d'entre eux auprès de communication@saintchaffrey.fr !

*Comité travaux - Comité affaires scolaires, jeunesse, culture - Comité solidarité intergénérationnelle, logement, associations - Comité transition énergétique, agriculture et forêts - Comité acteurs économiques, patrimoine, Covid-19 - Comité communication et proximité.

Le Conseil municipal comme si vous y étiez !

Suivez les débats en direct et en intégralité sur la page Facebook Conseil Municipal Saint-Chaffrey ! À la fin de chaque séance, les élus répondent aux questions que les habitants ont envoyées au moins 2 jours avant la date du Conseil, par courrier ou par email à communication@saintchaffrey.fr

Quant aux comptes rendus, ils sont consultables sur les panneaux d'affichage municipal et sur www.saint-chaffrey.fr.

> Prochain Conseil municipal: 3 juin à 18h.

BUDGET

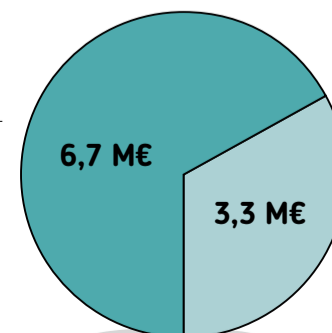
Le budget en débat

Bien que le **débat d'orientation budgétaire** soit obligatoire uniquement pour les collectivités de plus de 3500 habitants, Corinne Chanfray a souhaité offrir au Conseil municipal de Saint-Chaffrey (1653 habitants) ce temps de réflexion et d'échange avant le vote du budget 2021. Une innovation qui instaure plus de démocratie au sein de l'assemblée municipale et permet, à l'heure de la crise sanitaire et économique, d'adopter ensemble une vision à long terme pour la commune. L'occasion d'éclairer les choix, de fixer un cap et de dessiner, dans la concertation, les grands axes des politiques à mener, aujourd'hui et demain.

Un œil sur les finances

Le budget 2021, premier de la mandature, est ambitieux. **Les chiffres parlent d'eux-mêmes: le montant de l'investissement (3,3 millions d'euros), équivaut à la moitié du budget de fonctionnement (6,7 millions d'euros).**

BUDGET DE FONCTIONNEMENT



BUDGET D'INVESTISSEMENT

≈ 43% attractivité
≈ 37 % redynamisation économique
≈ 20% développement durable

BUDGET TOTAL = 10M€



AUX CÔTÉS DES ACTEURS ÉCONOMIQUES

“ Je continuerai à œuvrer sans relâche afin que notre territoire puisse se relever rapidement et préparer notre avenir mais aussi celui de nos enfants et petits-enfants ”
Corinne Chanfray

LE SOUTIEN DE LA COMMUNE

Face à cette situation économique et sociale inédite, la commune, touchée dans sa vitalité, a affirmé son engagement auprès de ceux qui font battre le cœur de Saint-Chaffrey: les socioprofessionnels.

Mobilisée, l'équipe municipale a utilisé tous les leviers dont elle disposait pour apporter aide et soutien aux acteurs économiques de Saint-Chaffrey, fragilisés par la non-ouverture du domaine skiable:

> **En déployant un programme d'actions au service de la relance de l'économie locale:** gratuité de tous les parkings, exonération des redevances sur le domaine public (terrasses notamment), animations gratuites à disposition des vacanciers, illumination de la piste Luc Alphand, aménagement de la place du Téléphérique pour créer une ambiance montagne.

Une exonération du loyer de janvier a également été accordée aux entreprises et associations occupant des locaux communaux (bar Le Boudoir, restaurant d'altitude Le French, restaurant Le Hasaar et le karting au parc des Colombiers, Altiforme, École de Ski Français, garderie Les Poussins...).

> **En allant à la rencontre des acteurs économiques,** en recueillant l'expression de tous en cette période anxiogène, en se mobilisant avec eux lors des actions collectives.

> **En interpellant le Premier ministre, le ministre de l'Économie et des Finances, les députés et sénateurs** afin de porter la voix de la vallée au sommet de l'État et d'obtenir des compensations financières à un niveau exceptionnel.



©Alpesphotographies

DÉCRYPTAGE AVEC CORINNE CHANFRAY

Quel est le fondement de votre engagement auprès des socioprofessionnels ?

Un effort collectif leur a été demandé pour qu'ils s'adaptent et proposent une offre différente aux vacanciers. La commune a souhaité s'associer à cet effort. C'est un moment que nous devons traverser ensemble.

Quel est le sens de votre courrier au Premier ministre ?

Dès l'annonce de la non-ouverture des remontées mécaniques, je l'ai alerté sur la situation de notre territoire de montagne. Cette décision, véritable déflagration, a entraîné un effet domino. Tout est interdépendant dans notre écosystème station où l'économie gravite autour du ski alpin. Avec un maximum de 30% d'occupation cet hiver, nous constatons que la diversification touristique n'est pas encore là. Nous devons la construire pour l'avenir mais aujourd'hui la mono-activité est une réalité à laquelle il faut faire face. J'ai réclamé au Premier ministre une indemnisation digne de ce nom et je l'ai questionné sur le projet politique du gouvernement pour les massifs. Quelle vision, quelle économie pour quelle montagne? En d'autres temps, l'État a mis en œuvre un dispositif volontariste pour que la France devienne la 1^{re} destination mondiale du ski alpin. Il est temps que l'État prenne ses responsabilités. Pour l'heure, le compte n'y est pas!

Quelle vision avez-vous du futur du territoire ?

Nous ne souhaitons pas devenir un lieu où quelques privilégiés viendraient changer d'air. Nous voulons encourager l'installation à l'année. Depuis 2006, nous perdons 10 habitants/an. Le nerf de la guerre reste l'activité économique. Je demeure convaincue que le ski alpin a de l'avenir. Notre objectif est de diversifier l'offre touristique et d'allonger les saisons. Mais nous ne compenserons jamais dans les mêmes proportions la manne que représente le ski alpin. Rappelons qu'1€ dépensé dans les remontées mécaniques, c'est 6€ de retombées dans la station.

Comment accompagner concrètement ce développement économique ?

Ce qui pénalise la station, c'est le nombre de lits non mis sur le marché. Nous devons permettre l'augmentation de lits chauds, occupés au moins 12 semaines/an, pour revitaliser l'activité économique. Notre bassin d'emploi est trop tributaire de la saison d'hiver. Toutes nos actions, nos aménagements visent à positionner Serre Chevalier comme une destination hiver ET été. Concrètement, nous allons accompagner la diversification touristique par la création d'outils (refuge sur le versant Granon, pumphack, entre autres...), par la requalification paysagère de la station, par le développement d'une offre après-ski. En créant une dynamique vertueuse, nous tirerons, par effet d'entraînement, toute la commune vers le haut. Si nous gagnons en qualité, si nous nous diversifions, si nous améliorons le cadre de vie et l'attractivité de notre village-station, alors tout le monde travaillera mieux, des emplois seront créés, des familles s'installeront, la commune et l'école se rempliront à nouveau.

MICRO-TROTTOIR

Paroles de pros



Carine Merle,
directrice de l'ESF de
Chantemerle

« Nous n'avons pas été abandonnés par nos élus. Nous avons même travaillé en partenariat avec eux pour

l'animation du front de neige, de la place du Téléphérique et du parc des Colombiers. Nous nous sommes sentis reconnus comme un acteur prépondérant de l'économie de la vallée et épaulés pour traverser cette crise. La mairie nous a offert une bulle d'air avec la gratuité du loyer de janvier pour nos locaux communaux (garderie et Ratier). »



Ludovic Fink,
gérant du restaurant
La Cabassa

« La nouvelle équipe municipale a salué nos efforts pour maintenir de l'activité et de la vie dans la station.

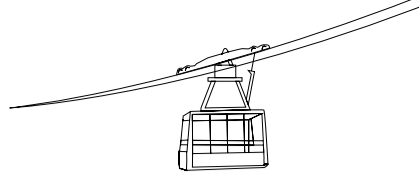
Conscients que les commerçants de Chantemerle sont des acteurs moteurs du dynamisme de la commune, les élus proposent d'accompagner plus encore nos initiatives. En diffusant par exemple de la musique dans les rues, en les équipant du wifi et en élargissant l'emprise des terrasses. Espérons que cette saison compliquée nous donne à tous des idées pour l'avenir! »



télex...télex...télex...

Fabrice Deville, le comédien des séries *Un si grand soleil* et *Sections de recherche*, a rencontré le 26 février 2021 le maire Corinne Chanfray et le directeur de l'office de tourisme David Chabanal au Grand Hôtel de Chantemerle afin de leur soumettre son idée de création d'un festival à Serre Chevalier. Son projet mettrait à l'honneur les savoir-faire du territoire et les expériences à vivre dans la vallée. Des acteurs s'initieraient aux métiers de la montagne tout en jouant avec les spectateurs. Une aventure interactive inédite dont la première édition pourrait se tenir à l'hiver 2022.





© Tree2Forest

Saint-Chaffrey, cap au VERT!

En ordre de bataille, l'équipe municipale s'est lancée dans une croisade verte pour placer la commune sur les bons rails de la transition écologique et énergétique. Tour d'horizon d'un service, des projets, des actions, des ambitions.

UN SERVICE

Sous la direction de Carole Blando, l'équipe pluridisciplinaire du nouveau service «aménagement territorial durable» met en musique les ambitions des élus en termes d'environnement et de transition énergétique. Une thématique transversale qui colore désormais chaque intervention de la commune dans les domaines de l'urbanisme, de la Baignade Bio, de l'agriculture, de la gestion des forêts, et bien sûr des énergies.



Jean-Christian Garcin, Sandra Goudissard, Carole Blando, Marie-Anne Field-Sertour, Nicolas Giraud.



Bon à savoir

Le service de l'urbanisme reçoit le public le mardi après-midi, de 14h à 17h30, sur rendez-vous uniquement au 04 92 24 15 70.



©Office de Tourisme de Serre Chevalier Briançon

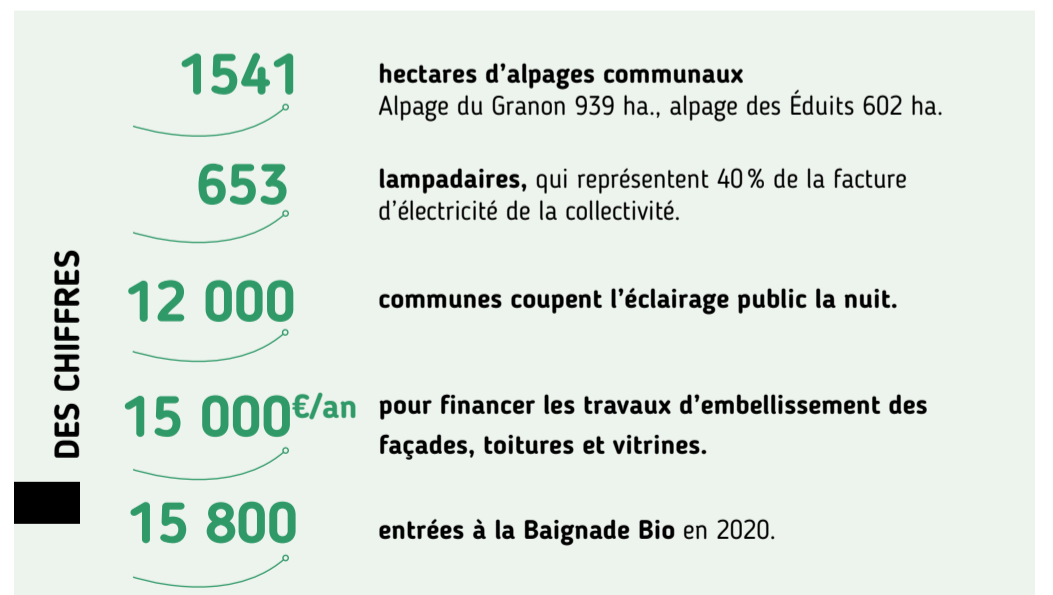
UN PROJET CADRE

Cette mise en musique s'appuie sur une partition : le Projet d'Aménagement et de Développement Durable (PADD). Un document, débattu en Conseil municipal, qui fixe le cadre pour une douzaine d'années et dont découlera le Plan Local d'Urbanisme (PLU) en 2022. Le PADD définit les orientations générales concernant l'habitat, les transports et les déplacements, les réseaux d'énergie, le développement des communications numériques, l'équipement commercial, le développement économique et les loisirs. Il fixe aussi des objectifs en matière d'étalement urbain. Ainsi, le PADD donne le ton de la mandature et positionne sans conteste Saint-Chaffrey sur le chemin de la transition écologique et énergétique. On y parle de logements durables, de mobilités douces ou d'énergies renouvelables. Une ligne verte à suivre...

UN ÉQUIPEMENT PHARE

Équipement écologique exemplaire, la Baignade Bio de Chantemerle a enregistré une fréquentation record (15800 entrées) à l'été «Covid» 2020. Le concept? Reproduire les conditions de vie d'un milieu aquatique naturel grâce à un bassin de filtration planté de végétaux. L'épuration continue de l'eau, puisée dans la nappe phréatique de la Guisane, rend la qualité de la baignade optimale. Ce printemps, la commune embellit le site en remplaçant 200 m² de platelage autour du bassin. Composée de 3 maîtres-nageurs, 2 agents d'entretien et 3 agents d'accueil, l'équipe de la Baignade Bio aura plaisir à accueillir le public et les habitués, parmi lesquels les enfants du centre de loisirs. Cours de natation, d'aquagym, de yoga et de stretching rythmeront le programme d'animations.

Infos, horaires, tarifs : 04 92 21 19 42 - www.saintchaffrey.fr



agenda...agenda...

En juin, participez à la **journée citoyenne pour la remise en état de la cabane pastorale du Poët**. Cet abri de berger en pierre menace de tomber en ruine. Bâché cet hiver à l'abri des intempéries, il vous attend pour lui redonner vie avec le printemps! La commune achète les matériaux et vous propose d'apporter vos savoir-faire, vos outils et votre énergie pour participer aux travaux (maçonnerie, charpente, menuiserie) de sauvegarde de ce patrimoine commun. Un moment convivial de labeur partagé entre toutes les générations, rappelant le temps ancestral «des corvées» du village.

Inscription auprès de l'accueil de la mairie: accueilmairie@saintchaffrey.fr - 04 92 24 15 70

LE MOT DE L'ÉLU



Hervé Puy, conseiller délégué à la transition énergétique, à l'agriculture et à la forêt.

Vous pilotez un comité participatif sur la transition écologique, de quoi s'agit-il ?

Notre comité s'est tenu pour la première fois en mars 2021 et se réunira au moins une fois par trimestre. L'objectif est d'établir un dialogue nourri entre les élus et la communauté afin de travailler ensemble à des projets de transition énergétique et d'environnement.

L'extension de l'éclairage solaire est-il à l'ordre du jour ?

En tant que vice-président du SIEPB, Syndicat Intercommunal de l'Éclairage Public du Briançonnais (12 communes hors Briançon), je suis particulièrement sensible à ce sujet. L'éclairage public est une part non négligeable du budget de la commune. Cinq lampadaires solaires ont été installés par la précédente équipe entre le parc des Colombiers et la patinoire. Ce premier essai est concluant, nous souhaitons l'étendre dans la rue de l'École où des candélabres solaires sont prévus dans le cadre des travaux à venir (voir p.7). À terme, l'objectif est de mettre en place le plus possible de lampadaires solaires, dans les parties où les critères esthétiques et techniques le permettent, avec à la clé, des économies substantielles de consommation électrique et de maintenance.

D'autres projets sont-ils à l'étude ?

Oui, et ils sont nombreux ! Une étude est en cours pour une installation de chauffage et de production d'eau chaude par solaire thermique et chaudière à plaquettes bois en vue d'une autonomie énergétique totale des locaux des Services Techniques. Nous souhaitons aussi favoriser le développement solaire thermique individuel en accompagnant les propriétaires d'un point de vue administratif, technique et financier. Dans le domaine environnemental, il y a aussi la mise en place de panneaux informatifs à l'entrée des domaines forestiers pour indiquer les règles de protection de ces écosystèmes. Sans parler de la création de la Via Guisane et de l'amélioration de la desserte en bus Briançon-Saint-Chaffrey...

DES ACTIONS POUR L'ENVIRONNEMENT



Économies d'énergie

Des travaux d'amélioration de la qualité de l'air ont été réalisés en janvier 2021 dans le bâtiment «Le Presbytère» qui abrite 7 appartements communaux. En juin 2021, le remplacement des menuiseries extérieures permettra d'améliorer le confort des locataires et de réduire leur facture énergétique.

Valorisation du cadre de vie

L'opération Façades-Toitures-Vitrines se poursuit. Elle encourage les propriétaires à entreprendre des travaux de réfection des façades et toitures, ou des vitrines pour les professionnels. Afin de rehausser l'attractivité architecturale du village, la commune alloue une aide financière et technique aux demandeurs après avis favorable de la commission d'urbanisme. Un coup de pouce supplémentaire de 1000€ (contre 500€ avant février 2021) est apporté aux propriétaires qui, en plus des actions d'embellissement, opèrent des travaux d'isolation.

Renseignements auprès du service de l'urbanisme au 04 92 24 15 70.

Éclairage public

Du 19 février au 30 avril 2021, l'éclairage public a été coupé de 23h à 5h30 dans toute la commune, à l'exception des axes principaux (RD 1091, Route du Pont-Levis et Rue des Potasses). Cette mesure se prolonge. Prise en période de couvre-feu et de moindre fréquentation touristique, elle présente un double intérêt : elle allège les dépenses d'électricité (33000 €/an) de 15% en 2021 tout en limitant l'impact des nuisances lumineuses sur la faune. Pour la saison estivale, du 15 juin au 15 septembre 2021, l'horaire d'extinction sera repoussé à 2h30 du matin, hors axes principaux.



Pastoralisme

Cet été, un diagnostic pastoral va être engagé sur l'alpage des Éduits (602 hectares) et mis à jour sur celui du Granon (939 hectares). Ces études, menées en collaboration avec le CERPAM (Centre d'Études et de Réalisations Pastorales Alpes Méditerranée), aboutiront à la remise en état de cabanes de bergers. Il s'agira aussi de mieux organiser les circuits de pâturage et la cohabitation des multiples usagers (vététistes, randonneurs, militaires...) dans le respect des enjeux environnementaux.



Forêt

Le réchauffement climatique a endommagé les pins sylvestres et cembro de la forêt communale. En partenariat avec l'Office National des Forêts (ONF), des essences mieux adaptées à la hausse des températures vont être plantées (cèdres de l'Atlas, pins noirs d'Autriche...).

Stop au fuel!

Trop de chaufferies communales fonctionnent encore au fuel : mairie, Services Techniques, salle des associations, garage des pompiers, églises. Parce qu'il est nécessaire de les changer, la commune a candidaté au programme ACTEE Sequoia (Action des Collectivités Territoriales pour l'Efficacité Énergétique) afin de bénéficier de subventions et d'accompagnement pour les études et les travaux.

Voiture hippomobile

À l'occasion de la semaine du développement durable, en octobre 2020, la municipalité a proposé un ramassage scolaire inédit, en calèche. Les petits Chaffrelins ont pris plaisir à découvrir une mobilité ancestrale, plus douce et plus conviviale, pour se rendre à l'école sans se presser. Depuis, quand les enfants croisent le cocher et ses chevaux, ils viennent spontanément les saluer et se hissent sur l'attelage. L'initiative a remporté un tel succès qu'elle sera renouvelée au moins deux fois par an, à l'automne et au printemps.



Chaque printemps, la commune offre aux résidents permanents une barquette de 6 plants de fleurs. La distribution aura lieu samedi 29 mai de 9h à 10h30 (place du Téléphérique), de 11h à 12h30 (parking du bas à Villard Laté) et de 14h à 16h30 (devant la mairie). Nouveauté cette année: les 3 communes de la vallée de la Guisane organisent un concours commun de fleurissement ouvert à tous. Infos et inscription sur le site internet (www.saint-chaffrey.fr) et à l'accueil de la mairie.



ÉCOLE

Des élèves forestiers

En octobre 2020, 40 écoliers de Saint-Chaffrey ont investi le bois des Éduits pour planter 200 jeunes pousses de mélèze. Une aventure éducative portée par l'association Tree2Forest, fondée par les Chaffrelins Pierre Vaultier et Florent Astier. Les deux champions souhaitent placer leur énergie et leur notoriété au service du développement durable et de l'urgence climatique. La vocation de Tree2Forest est simple: planter des arbres avec les scolaires. Pour leur 1^{re} action, l'école de Saint-Chaffrey s'est imposée comme une évidence: Pierre y a été scolarisé comme ses enfants aujourd'hui. L'opération s'est appuyée sur l'expertise de l'Office National des Forêts (ONF), sur le financement de la commune à hauteur de 1800 € et sur l'équipe enseignante séduite par le projet pédagogique de Tree2Forest. S'ils ont jardiné, les élèves ont aussi beaucoup appris sur le rôle essentiel de la forêt, le cycle du CO2 et les vertus du bois en remplacement des énergies fossiles. Une action similaire sera à nouveau organisée à l'automne.

> Photos et vidéo de la sortie à retrouver sur la page Facebook Tree2Forest et sur le site tree2forest.org

Les enfants et le monde

En cette période de crise et de contraintes, les élèves de CM2 d'Aline Desbois ont trouvé une manière positive de célébrer la beauté du monde. Leurs haïkus, courts poèmes japonais, sont autant de bulles de bonheur. Une production créative et sensible qui honore la nature et s'inscrit dans la thématique du projet d'école: le développement durable.



*Il neige dehors
Les arbres tremblent de froid
L'ours est endormi.*



*La planète ira
Les enfants la guériront
Alors ils joueront.*



*La paix, la santé,
L'amour qui traverse nos souffles
Voyager partout.*

SANTÉ

Vaccination Covid-19

En avril, un vaccinobus a fait halte dans notre commune pour administrer les doses du vaccin Pfizer à 21 Chaffrelins et Chaffrelines de plus de 75 ans et de plus de 65 ans présentant des facteurs de comorbidité. Une opération proposée par la Région en lien étroit avec la commune. Par ailleurs, la campagne de vaccination dans le Briançonnais se poursuit dans le centre de la salle du Prorel, 9, avenue René Froger, à Briançon. Sur rendez-vous uniquement, par téléphone au 0 800 009 110, ou sur le site www.sante.fr.

En cas de difficulté, n'hésitez pas à contacter la mairie au 04 92 24 15 70.



Info utile
Cabinet médical
du Serre d'Aigle
Ouvert sur
rendez-vous uniquement
au 04 92 54 62 99.

SERRE CHEVALIER, UN AIGLE, UN NOM

Serre Chevalier a trouvé son emblème dans son histoire locale. C'est derrière l'aigle des armoiries de la famille Borel du Bez que la station a réuni ses villages. Quant au nom de Serre Chevalier, il serait issu de «Serre» désignant en patois une butte exposée au vent. «Chevalier» pourrait être, selon les linguistes, soit un ravin creusé par un torrent, soit un terme dérivé de «combeau», qui désignait au Moyen Âge les transhumants provençaux menant paître les troupeaux dans la montagne.

? À VOS MÉNINGES

Dans notre patois local, les habitants de chaque village et hameau ont été affublés d'un nom. Qui saura nous les donner et en expliquer la signification? Les habitants de Saint-Chaffrey? Ceux de Chantemerle? Et de Villard Laté? À vos plumes, vos réponses sont attendues par courrier à la mairie ou par mail à communication@saintchaffrey.fr



CANTINE

Après une enquête exhaustive auprès des familles, la mairie étudie les alternatives de restauration scolaire pour améliorer la qualité des repas servis aux écoliers.

SENIORS

Garder le lien

Les confinements successifs ont accentué l'isolement des citoyens les plus âgés. Pas de restauration collective, pas d'animations, pas de parties de cartes ni de repas de fin d'année... Pour rompre la solitude des personnes les plus isolées et vulnérables, et s'assurer qu'elles ne manquent de rien, l'équipe du CCAS et des employés communaux les ont contactées régulièrement. Le maire a également demandé aux agents de la police municipale de leur rendre visite en janvier et avril 2021.

NOUVEAU !

PERMANENCE ASSISTANT SOCIAL

Le Centre Communal d'Action Sociale (CCAS) propose désormais aux habitants d'être reçus à Saint-Chaffrey par un travailleur social. Depuis mai 2021, un assistant de service social de la Maison des Solidarités de Briançon assure une permanence en mairie, en toute confidentialité, le 1^{er} vendredi de chaque mois, de 9h à 11h, sur rendez-vous uniquement en appelant le 04 92 21 11 49.

ÉTAT CIVIL 2020/2021

NAISSANCES

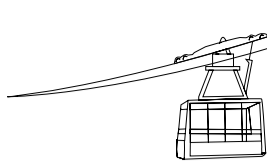
ALVAREZ Zélie le 16/03/20
FERRARIS Dany le 25/07/20
TURIN Jules le 07/08/20
FERRERO Charly le 13/09/20
CHATTON Léo le 16/11/20
BEAUFILS Léo le 21/03/21
HEYNDRIKX Colynn le 26/03/21

MARIAGES

GIMENEZ Grégory et THAVEAU Aurélie le 06/08/20
JANIN Laurent et BLANCHARD Nadine le 29/08/20
SOUBRANE Nicolas et LOSÉGO Émilie le 08/09/20
GOUDISSARD Damien et PHILIP Aurélie le 03/04/21

DÉCÈS

CEAS Louis le 11/01/20
BOSC Henri le 12/01/20
GISQUET Marie le 14/01/20
HOFF Hugo le 31/05/20
BINEAU Meryem le 20/06/20
NOGUEZ Thierry le 20/06/20
SERTOUR Daniel le 22/07/20
LEGAY Emmanuel le 21/08/20
BREUZE Lydie le 18/10/20
PERALDO Ferdinand le 09/11/20
FAURE Bruno le 15/12/20
GALLIMORE David le 16/12/20
FAURE Alice le 16/01/21



Mine des Éduits

Site majeur d'extraction du charbon du Briançonnais au cours des XIX^e et XX^e siècles, la Mine des Éduits a cessé son activité en 1964. Accompagnée d'une équipe spécialisée en architecture patrimoniale, la commune s'apprête à sécuriser le lieu. Première tranche du chantier, de juin à octobre 2021.

Le saviez-vous ?

Afin de cofinancer ces travaux de conservation durable, une souscription en ligne a été lancée en partenariat avec la Fondation du Patrimoine. Vous souhaitez participer à la sauvegarde des vestiges de notre passé minier ? Faites un don -ouvrant droit à une réduction d'impôt- sur www.fondation-patrimoine.org/les-projets/mine-des-eduits-saint-chaffrey

Coût ≈ 160 000 €



Rue de l'École

Dès le mois de mai 2021, la rue de l'École s'offre une cure de jouvence, en surface comme en sous-sol : renouvellement des réseaux d'eau potable, d'eaux pluviales et d'assainissement ; réfection de l'éclairage public avec installation de candélabres solaires ; pose d'un nouvel enrobé ; création d'un cheminement piéton ; optimisation du stationnement ; réaménagement de la placette autour de la fontaine, qui sera agrémentée de bancs et jardinières. De quoi améliorer la sécurité des déplacements et embellir le site.

Coût ≈ 320 000 €

Passerelle du jardin des neiges

La passerelle enjambant le torrent Saint-Bernard et reliant le front de neige au parc des Colombiers menace de s'effondrer. Sa réfection, indispensable, démarre en mai 2021. Le chantier prévoit la dépose du tablier actuel, des opérations de terrassement pour réaliser les appuis du futur ouvrage puis la construction d'une nouvelle passerelle avec poutres métalliques, solivage et platelage en bois. Ces travaux sont aussi l'occasion de réaménager les accès et abords de cette liaison assurant une continuité entre les deux pôles de loisirs de la commune : le front de neige et le parc des Colombiers.

Coût ≈ 440 000 €



Maison Bouvier

Le permis de démolir du bâtiment situé route du Pont-Levis a été délivré. Trois étapes jalonnent le chantier : déconstruction à l'automne 2021, pose d'un revêtement provisoire avant l'hiver, aménagements au printemps 2022 (enrobé définitif, marquage de places de stationnement, construction du four banal...). Détail des travaux à retrouver en page 1 (Revitaliser le centre-bourg).



Avez-vous remarqué...

...les nouveaux trottoirs scintillants de la route du Pont-Levis ? Incrustés d'éclats de verre poli, ils brillent sous les reflets du soleil et donnent au village un petit air de fête ! Une brillante touche esthétique qui matérialise les liaisons piétonnes et les plateaux traversants.

Enfouissement de la ligne à haute tension

Les pylônes et câbles disgracieux de la ligne à haute tension Chirouzas, en amont du rond-point d'entrée de Chantemerle, disparaîtront bientôt du paysage. Pilotés par le SyME 05 (Syndicat Mixte d'Énergie des Hautes-Alpes), les travaux d'enfouissement se dérouleront à l'automne prochain. Un chantier qui contribuera à rehausser la qualité paysagère de la station de Serre Chevalier.

Coût ≈ 57 000€



Repérage du tracé de l'enfouissement en mars 2021 par des agents et la présidente du SyME05, Corinne Chanfray.

Sécurité des piétons

Fini les traversées périlleuses devant le rond-point du Téléphérique. Plus besoin d'enjamber la glissière de sécurité ni de longer le giratoire à pied, au ras des voitures. Depuis l'automne dernier, la commune a sécurisé le site : un tronçon de la glissière a été déposé pour aménager un accès direct, via un chemin goudronné, au passage piéton qui relie la Gérardie au centre-bourg de Saint-Chaffrey.

Fait main, fait « maison »

En mars 2021, l'ancien abri à containers du lavoir de Barmoire s'est paré d'une belle porte en vieux bois. C'est l'œuvre des agents des Services Techniques Patrick Rey et Antoine Jacob : le premier, charpentier et menuisier de métier, transmet au second son amour du bois et sa maîtrise du geste artisanal. À partir de vieilles poutres et planches en mélèze, ils ont ciselé une porte à l'ancienne. Une création qui embellit la rue de Barmoire et parachève la transformation du local poubelles en espace de stockage ! Sur leur lancée, avec l'aide de collègues, ils viennent de fabriquer une quinzaine de bancs publics en mélèze, robustes et confortables, où il fera bon s'asseoir aux beaux jours.



Eddy Fruitier et Patrick Rey.



Info utile

Déchèterie du Clôt-Jouffrey

Du 3 mai au 30 septembre, ouverture du lundi au samedi de 9h à 12h et de 13h30 à 17h30. Fermeture les dimanches et jours fériés.

Expression de la majorité

Mesdames, Messieurs, chers habitants de Saint-Chaffrey,

Depuis notre prise de fonction, en tant qu'élus de proximité, nous avons eu à cœur de tout mettre en œuvre pour être des interlocuteurs à l'écoute de tous les habitants. Soucieux d'offrir à chacun un service public qui réponde aux besoins particuliers, notamment en ces temps de crise. C'est ainsi que malgré les difficultés liées à l'application des protocoles sanitaires et à la multiplication des cas contacts, notre école a pu rester ouverte jusqu'à présent. La forte mobilisation des élus, conjuguée à celle de tous les services municipaux, permet aux enfants d'être accueillis dans des conditions respectant scrupuleusement les consignes, que ce soit pour les activités périscolaires ou pendant le temps du repas. Encore cet hiver, suite aux annonces de non-ouverture des remontées mécaniques, nous avons redéployé les saisonniers embauchés début décembre, habituellement affectés à des missions de surveillance de la voie publique, sur diverses autres missions assurées par les services techniques et administratifs. Ces 6 agents, non éligibles au chômage partiel, ont ainsi participé à des travaux de propreté urbaine ou encore d'archivage. Si l'actualité nous oblige sans cesse à adapter nos dispositifs, l'implication quotidienne des élus de la majorité permet de faire face avec pragmatisme et discernement à une situation compliquée pour notre commune de montagne. Mais nous sommes persuadés que c'est en agissant collectivement que nous améliorerons notre qualité de vie et ferons perdurer l'écosystème-station. Vous pouvez compter sur nous !

Groupe « Réinventons Saint-Chaffrey »

Corinne Chanfray, Nicolas Galliano, Cindy Chabrol, David Faure-Mathieu, Véronique Goudissard Zappoli, Philippe Bobillier, Catherine Blanchard, Hervé Puy, Martine Alyre, Nicolas Faure, Delphine Levy-Taillard, Denis Lelievre, Martine Tsalapatani

Expression de la minorité

Chères Chaffrelines, Chers Chaffrelins,

C'est à nouveau et avec un grand plaisir, que nous avons la possibilité de nous adresser à vous. L'année 2020 et ce premier trimestre 2021 se sont déroulés dans des circonstances particulières du fait de la pandémie. En effet, elle a bouleversé nos habitudes, nos modes de vie. De nombreuses manifestations et les différentes activités de nos associations ont dû être réduites voire suspendues. Avant toute chose, nous avons une pensée particulière pour toutes les personnes touchées par cette crise sanitaire, sociale et économique que subit notre pays. Nous espérons de tout cœur que chacun puisse rapidement retrouver des jours plus heureux. Mme le Maire a présenté très récemment un plan pluriannuel d'investissements pour notre commune sur 5 ans. Nous regrettons cependant une vision imprécise et un manque d'informations financières quant aux investissements importants prévus : réhabilitation du front de neige et du site piscine/patinoire, création d'un refuge dans le col du Granon et le réaménagement du centre bourg de Saint-Chaffrey. Nous appelons tous les élus de la majorité à une meilleure collaboration et souhaitons travailler plus régulièrement avec les habitants de la commune dans les commissions organisées afin que tout le monde puisse participer à l'amélioration du cadre de vie, pour l'intérêt de tous. Cette démarche ne doit pas rester une promesse de campagne. Nous y serons vigilants. Vous pouvez croire en notre sincère détermination d'assumer pleinement nos fonctions d'élus que vous nous avez confiées en juin dernier. Nous avons créé une adresse mail afin de pouvoir échanger avec vous : stchaffreyaauthentiquedynamique@gmail.com N'hésitez pas à nous contacter ! Prenez soin de vous.

Groupe « Saint-Chaffrey Authentique et Dynamique »

Marine Michel, Nicole Faure, Philippe Maurin

En place depuis 9 mois, nous pouvons tirer un 1^{er} bilan. Nous avons eu droit à 1 place sur 5 dans chaque commission, nous nous sommes organisés pour y siéger et apporter notre contribution au sein de ce nouveau Conseil en étant constructifs et force de proposition. Sur le plan social, nous contribuons au bon fonctionnement du CCAS dans toutes ses missions (aînés, famille, jeunesse, insertion). Pour l'école, la mise en place d'une enquête sur la cantine permettra de travailler sur le futur contrat du prestataire. Nous avons obtenu la gratuité de l'étude du matin. Nous nous félicitons de la politique environnementale engagée par le Conseil qui correspond à nos objectifs (rénovation des bâtiments communaux, mise en place d'énergies renouvelables), et nous avons été entendus pour l'inscription d'un éco-quartier dans la révision générale du PLU. Sur le plan de l'aménagement du territoire, il nous a été présenté un budget avec un Programme Prévisionnel d'Investissement sur la mandature, à la conception duquel nous n'avons pas participé, que nous jugeons incomplet, dont les priorités ne sont pas clairement définies. Nous n'avons pas eu d'engagement sur l'aménagement du Centre Bourg, sur le gros chantier de rénovation du « cœur de station », en particulier sur la friche « piscine-patinoire », le front de neige et le stationnement, sujets que nous estimons prioritaires. Nous resterons vigilants à ce que les moyens mis en œuvre pour ces projets soient à la hauteur des ambitions nécessaires tout en préservant l'équilibre financier de la commune. Côté Office du Tourisme, malgré la mise en place d'un directoire composé des 4 maires et du directeur de SCV, nous regrettons que le comité de direction dans lequel siègent les socio-professionnels ne soit pas saisi d'une réflexion sur les objectifs à moyen et long terme de la politique touristique de notre vallée (promotionnelle, événementielle, structurelle). Au regard du peu de concertation sur les actions menées et à mener, nous faisons le constat que pour la plupart des dossiers, il y a peu de travail collectif, les comités participatifs ne s'étant presque pas réunis. La belle communication mise en place au travers de différents médias masque malheureusement un fonctionnement dans lequel nous n'avons que peu de place, alors que les 2 groupes minoritaires représentent plus de 60 % des électeurs. Malgré tout nous demeurons disponibles et motivés pour faire avancer collectivement notre commune, notre station et notre territoire.

Groupe « Saint-Chaffrey Ensemble Bâtissons l'Avenir »

Sylvie Dao-Lena, Delphine Alphand, Benjamin Melquioud



RENCONTRE

Nils ALLÈGRE

Étoile montante du ski mondial!



Rencontre avec le skieur de Saint-Chaffrey, membre du groupe vitesse de l'Équipe de France A. Avec ses derniers résultats à Cortina, celui qui fut double champion de France en Super G et Combiné en 2018, a posé ses spatules dans le cercle très prisé de l'élite du ski mondial.



★ DERNIERS RÉSULTATS SAISON 2020/2021

- 7^e en descente lors des Championnats du Monde de Cortina
- 4^e en Super G à Garmisch-Partenkirchen
- 10^e en descente à Kitzbuehel
- 6^e en super G à Val Gardena
- 11^e en descente à Val d'Isère

Les Chaffrelins sont fiers de ton parcours, peux-tu le retracer?

Enfant de la vallée, j'ai commencé le ski avec l'association Glisse en Azur et l'école de Saint-Chaffrey, puis au club de ski de Briançon où mon père était entraîneur. Au collège, en classe sportive, j'ai rejoint le club de Serre Chevalier puis j'ai intégré le comité. À 16 ans, je suis parti au pôle France du lycée d'Albertville où j'ai passé mon bac. À partir de là, les choses sérieuses ont commencé sur le circuit de la FIS (Fédération Internationale de Ski) où une grosse sélection s'opère. Après deux années, j'ai été sélectionné pour rejoindre le groupe relève de la Fédération Française de Ski. Depuis 2019, je cours sur le circuit Coupe du Monde. Entre deux compétitions, je reviens toujours chez mes parents à Saint-Chaffrey. J'ai même acheté un appartement dans mon beau village. Dès que je peux skier ici, je le fais avec plaisir.

Ta discipline de prédilection?

Je m'aligne sur les courses de vitesse, descente et Super G, deux disciplines indissociables. Mais là où je m'exprime le mieux, c'est en Super G, qui requiert de la technique, un excellent toucher de neige pour négocier des courbes assez fermées à plus de 100 km/h. Je recherche l'engagement, la puissance et la précision. L'adrénaline au passage du portillon de départ, la vitesse, l'instinct, c'est ce qui me plaît.

Quelle est ton actualité sportive?

Nous avons enchaîné les étapes de Coupe du monde puis les championnats du Monde de Cortina en février. Grâce à mes résultats, j'ai pu m'y qualifier. Chaque nation dispose seulement de 4 places par discipline. À Cortina, j'ai réalisé ma meilleure descente de l'hiver et décroché une 7^e place. À présent que la saison est finie, nous basculons sur la préparation pour l'année suivante et les tests de matériel.

Peux-tu expliquer le sigle de la brouette carrée inscrit sur ton casque?

Ce dessin de la brouette carrée représente vraiment mon village et son histoire. C'est un clin d'œil assez drôle à Saint-Chaffrey, au passé, lorsqu'il fallait descendre le foin en brouette, des hauts pâturages vers les étables, à travers les champs pentus. D'où les roues carrées.

Hugo HOFF

La trace de l'ange



Le 31 mai 2020, le sourire immuable du jeune skieur chaffrelin de 21 ans, Hugo Hoff, s'est éteint dans le couloir Gervasutti du massif du Mont-Blanc. «Petit blondinet souriant avec des épis dans les cheveux, Hugo était un enfant dynamique et sportif», se souvient Aline Desbois, sa maîtresse de CM2 à l'école du village. Ancien coureur du ski club de Serre Chevalier, élève de classe sportive du collège des Garcins, le jeune athlète avait conquis les lignes de runs du monde du freeride où il rayonnait. Installé aux Arcs, dont il était devenu ambassadeur, épicurien, il vouait sa vie à la glisse, fendait l'air et croquait la liberté sur ses planches de ski, de surf et de skate. «Hugo s'est toujours donné les moyens d'assouvir ses désirs, il aimait être sur la route, la tête dans les nuages. Il était un marginal, un artiste puriste», raconte son ami Mario Bovetto. Créatif traceur de courbes éphémères, il irradiait de sa vitalité. «Hugo était débordant d'énergie et d'optimisme, il avait toujours un grand sourire, surtout sur les skis, c'était sa passion, ce qui le rendait le plus heureux», confirme son acolyte de freeride Ugo Troubat. La disparition de ce doux quêteur d'idéal a bouleversé. Témoignages émus et hommages foisonnants retracent sur la toile la trajectoire, tragiquement interrompue, de cet explorateur de nouveaux horizons. Tous louent sa détermination, sa bienveillance, sa générosité et son indéfectible bonne humeur. «Je retiens de lui sa simplicité dans sa manière de vivre et d'aborder les gens. Sa gentillesse aussi», écrit le champion de freeride Edgar Cheylus. Son empreinte dans son village, dans sa vallée, est à jamais gravée dans les mémoires.

Quelques hommages de ses amis à retrouver sur : <https://www.downdays.eu/articles/remembering-hugo-hoff/>

Les films à voir et revoir pour glisser avec Hugo : OPIUM et DELIRIUM sur les chaînes Youtube Hugo Hoff et Ugo Troubat

Pierre VAULTIER Nouveau départ!



À 33 ans, Pierre Vaultier a pris sa retraite des podiums. Double champion olympique, champion du monde et 6 fois vainqueur de la Coupe du monde en snowboard-cross, l'immense athlète chaffrelin achève sa carrière au firmament mais fragilisé par une tenace blessure. Presque deux ans de béquilles auront eu raison de son envie de retourner sur le circuit mondial. Bien que récemment remis sur pied grâce à une prothèse intégrale du genou, l'ambassadeur de Serre Chevalier a confirmé vouloir remiser son équipement de compétiteur. «J'ai eu une belle carrière même si elle ne se termine pas comme je l'aurais espéré. Mais je refais du sport, mon corps fonctionne à nouveau, sans douleur, m'ouvrant une nouvelle vie emplie de projets, y compris dans mon village (voir p.6). Je ne suis pas aigri, j'ai fait ce que j'avais à faire et je crois que je l'ai bien fait.» Confirmation!



télex...télex...télex...

Premier de la vallée à ouvrir en début de saison et dernier à fermer, le site nordique du parc des Colombiers a battu cet hiver des records de fréquentation. Il a fait le plein de fondeurs, de promeneurs à pied et à raquettes, ainsi que de cyclistes en fat bikes. Indéniablement, la gratuité de la boucle de ski de fond a encouragé la découverte ou la pratique express, entre midi et deux, du skating et de l'alternatif.

