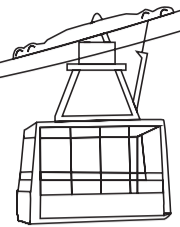




TELEPHERIQUE



#07

HIVER 2024-2025

Le journal de la commune de Saint-Chaffrey

Habiter Saint-Chaffrey, hier et aujourd'hui...

C'est le thème des rencontres intergénérationnelles qui réunissent des aînés et la classe de CM1/CM2 de la commune, à l'initiative de la mairie. Au fil d'échanges spontanés, touchants et drôles, petits et grands évoquent les endroits qu'ils aiment dans leur village, laissant transparaître leur attachement aux lieux et aux êtres qui les entourent.



Credit photo : Sophie Khan

Depuis septembre et jusqu'à juin prochain, ce projet sera rythmé de temps de parole, de chants et de créations partagés sous la conduite de deux médiatrices culturelles. La joyeuse aventure se conclura en 2025 par une restitution artistique, sous forme de film, voire d'expo ou de podcast. En voici un avant-goût avec quelques témoignages de participants :

Gisèle, 89 ans (Photo ci-dessus)

Maintenant, dans le village, les enfants me reconnaissent et m'appellent : « Hé, bonjour Gisèle ! » Ils sont même venus frapper à ma porte après mon hospitalisation, en novembre. L'un d'eux m'a dit : « Faut pas nous quitter Gisèle ». Ça m'a fait chaud au cœur.

Claudette, 71 ans

J'ai plaisir à raconter notre histoire aux écoliers. Avec eux, nous nous remémorons les bons souvenirs de notre enfance ici même. Je suis surprise et touchée de voir à quel point ils aiment eux aussi leur village, notre village.

Lysiane & Sophie, médiatrices culturelles

Nous qui animons beaucoup de projets intergénérationnels, nous sommes frappées par la sensation partagée des habitants, petits et grands, qu'il fait bon vivre à Saint-Chaffrey. Tout le monde se sent bien dans ce village où la convivialité est très présente. Les ateliers ont permis d'établir de la confiance, de créer du lien, de renforcer le vivre-ensemble.

Claudine, 65 ans

Ce dialogue entre les générations m'apporte beaucoup, avec les plus jeunes comme les plus anciens. Moi qui n'ai pas grandi ici, bien que je vive à Saint-Chaffrey depuis 44 ans, j'apprends beaucoup de Gisèle par exemple, bientôt nonagénaire, qui est née et a toujours vécu dans sa maison, à la stupéfaction des enfants. Je suis très liée à la commune où j'ai le souvenir d'avoir été bien accueillie. Cette hospitalité, les enfants la ressentent également. J'attends avec impatience chaque nouvelle rencontre.

Véronique GOUDISSARD, adjointe aux solidarités intergénérationnelles & Cindy CHABROL, 1^{ère} adjointe déléguée aux affaires scolaires

Encourager, voire provoquer, les échanges entre les générations, cela faisait partie des engagements de campagne de l'équipe municipale. Le Covid a retardé la mise en place de ces rencontres qui voient enfin le jour. Nous nous en réjouissons, il y a tant à partager. Les aînés ont des choses intéressantes à raconter aux jeunes, très attentifs, qui leur transmettent en retour leur fraîcheur, leur énergie et leur spontanéité. La transmission, d'une grande richesse, se fait dans les deux sens.

ÉDITO



Dans un contexte où les bouleversements nationaux et internationaux marquent chaque jour un peu plus notre actualité, Saint-Chaffrey fait le choix de la constance. Une constance dans ses objectifs, dans sa méthode et dans ses réalisations. Nous poursuivons un cap clair, fixé en 2020 qui vise à soutenir l'activité économique pour favoriser l'emploi et garantir ainsi le dynamisme et la qualité de notre vie locale.

Grâce à cette stratégie au service de l'intérêt général, élaborée en collaboration avec nos partenaires, nous nous attachons à maîtriser les modalités d'un développement ambitieux toujours respectueux de notre environnement d'exception.

À ce titre, plusieurs projets sont en cours comme pourrez le découvrir au fil des pages de ce journal. Ils visent à conforter l'attractivité de notre destination. Vous l'avez compris, chaque action est pensée pour garantir un équilibre entre tradition et modernité.

Alors que notre pays traverse une période d'incertitudes, notre commune regarde l'avenir avec confiance, fidèle à sa vision : faire de notre territoire un modèle de prospérité et de bien-vivre, dans le respect de l'âme de nos montagnes.

Pour que le verbe habiter soit conjugué à Saint Chaffrey au présent et au futur, nous ne lâchons rien et gardons le cap ! Vous pouvez nous faire confiance.

Bonnes et heureuses fêtes.

Corinne CHANFRAY
Maire de Saint-Chaffrey

TÉMOIGNAGES



Louise, 10 ans

C'est bien parce qu'on ne rencontre pas souvent des personnes âgées. Elles ont vu des choses que nous on n'a jamais vu, comme la montée du pont-levis pendant des inondations. Le pont-levis, c'est mon lieu préféré, il est vieux et protège notre village. J'aime aussi le champ où il y a le feu de la Saint-Jean, ceux qui vont entrer en 6^{ème} jettent leurs cahiers d'école dans les flammes. On ne voit pas ça tous les jours !



Louis, 8 ans

J'aime bien quand on voit les papas et mamies, on a plein de choses à se raconter. Je leur ai parlé de mon endroit préféré, l'Outre, où chaque été un repas est organisé avec toute ma famille, chez ma grande-tante Yvette. Elle cuisine bien Yvette. On mange de la bonne viande, plein de gâteaux et avec mes cousins on joue tout l'après-midi. Cet été, on n'a pas pu le faire, ça m'a manqué. C'est trop bien d'être tous ensemble.



Aurélien, 9 ans

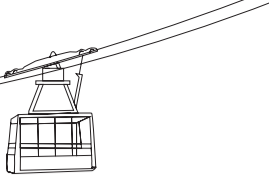
Les personnes âgées nous apprennent des choses. Par exemple, dans la maison de Gisèle, qui a été construite il y a plus de 100 ans, avant, sa famille vivait avec les bêtes et le foin était rangé au grenier. Mon endroit préféré, c'est le poirier dans mon jardin qui a été planté par mon arrière-grand-père. J'ai beaucoup de souvenirs avec cet arbre, on a fait une cabane dedans et j'y passe du temps tout seul ou avec mes copains.

Retrouvez-nous en ligne sur :
www.saint-chaffrey.fr

Mairie de Saint Chaffrey
 Commune de Saint Chaffrey
 L'appli Illiwap Mairie de Saint Chaffrey
 Saint Chaffrey infos

Mairie de Saint-Chaffrey
563, route du Pont-Levis
04 92 24 15 70

accueilmairie@saintchaffrey.fr
Ouverture au public : lundi : 8h15-12h, mardi : 13h30-18h, mercredi : 8h15-12h / 13h30-17h, jeudi : 13h30-17h, vendredi : 8h15-12h.



SANTÉ



Valentina Guerra



Alizée Collombon

De nouvelles spécialités au centre de santé de Chantemerle

Ouvert à l'année, le centre médical de Chantemerle poursuit son développement de médecine de proximité. En complément des consultations en médecine générale, petite traumatologie, gynécologie et acupuncture assurées par les trois praticiennes déjà en place, deux nouvelles venues étoffent désormais l'offre de soins. La médecin interniste Valentina Guerra propose des consultations en pathologies vasculaires tandis que l'infirmière Alizée Collombon accompagne la patientèle du cabinet dans le suivi des maladies chroniques, le sevrage tabagique ou le rééquilibrage alimentaire. Rappelons que le centre de santé est géré par la Fondation Édith Seltzer à la demande de la commune soucieuse d'offrir un service médical permanent aux habitants.

📍 Centre de santé, Serre d'Aigle, ouvert 7j/7 de décembre à avril et 5j/7 le reste de l'année. Prise de rendez-vous auprès du cabinet : 04 92 54 62 99.

Le CCAS aux petits soins des SENIORS

Plongée insolite dans Marseille

À l'invitation du CCAS, le 1^{er} octobre 2024, les aînés de la commune ont entrepris un voyage en immersion dans les profondeurs sous-marines de la grotte Cosquer. À l'issue d'un déjeuner savouré dans un restaurant du centre-ville, le temps était à la flânerie en petit train dans le quartier du Panier.



Noël des aînés

Orchestré par le CCAS pour les plus de 70 ans, le repas de Noël des aînés s'est tenu le 30 novembre 2024 dans la salle du Serre d'Aigle. Plus qu'un déjeuner festif, ce fut une journée de réjouissances et d'agapes, mitonnée par l'association Les Épicuriens de Serre Chevalier.

L'apéritif a été partagé au son de l'orchestre L'Écho de la Guisane avant un déjeuner, un goûter puis un buffet dînatoire servi pour les plus infatigables. Un spectacle a également ponctué cette journée placée sous le signe de la gastronomie et de la convivialité à destination de nos seniors. Et ceux qui ne pouvaient pas ou ne souhaitaient pas se déplacer se sont vu remettre par le CCAS un colis garni de produits locaux.



Octobre Rose

Le cancer du sein, c'est l'affaire de tous ! Pour la 3^e année consécutive, Saint-Chaffrey s'est mobilisée pour Octobre Rose, la campagne mondiale de sensibilisation au dépistage du cancer du sein. Quand une femme est touchée - et c'est hélas le cas d'habitantes de Saint-Chaffrey, sa famille et ses proches traversent l'épreuve à ses côtés. Le cancer se combat ensemble. « *Vous n'êtes pas seule* », c'est le message que la commune a souhaité passer en organisant, le 12 octobre 2024 au parc des Colombiers, une journée de partage. En partenariat avec la Ligue contre le Cancer, Pierre Vaultier pour parrain olympique, des acteurs économiques locaux (Outland, Le Petit Lac, Ski Experience) et des professeurs bénévoles (Rachel Bourg et Sonia Rayssiguier), ce temps de sensibilisation fut aussi ludique, sportif et festif. Au programme et sous le soleil : matinée bien-être pour les femmes, déjeuner fish & chips puis après-midi ride, street art et musique au pumptrack. Des instants joyeux et légers, des barbes à papa, de la vie en rose le temps d'une journée.



Crédit photos : Christophe Pallot

Visites de quartier

Elles sont toujours l'occasion d'évoquer l'actualité de la commune, d'échanger autour des projets à venir, de passer en revue les améliorations souhaitées par les habitants, et de rencontrer les élus sur le terrain. Les visites de quartier se sont déroulées à Chantemerle et Villard Laté les 3 et 4 juillet puis à Saint-Chaffrey et La Gérard (ci-contre) les 17 et 22 octobre 2024. Dans la mesure du possible, des actions concrètes ont d'ores et déjà été mises en œuvre, telles que la création d'une place de stationnement pour personne handicapée sur le parking Berthalon à Chantemerle, la commande d'une glissière de sécurité pour Villard Laté, l'installation de pièges à eau et la reprise de caniveaux à La Gérard.



🕒 Accueil matinal à l'école

Afin de faciliter le quotidien des parents qui embauchent de bonne heure, la commune a décidé d'ouvrir l'accueil périscolaire du matin plus tôt. Ainsi, depuis le 4 novembre 2024, les enfants sont pris en charge gratuitement dès 7h30, au lieu de 7h45.

Recensement

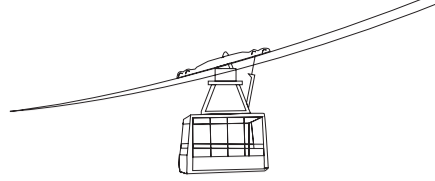
Du 16 janvier au 15 février 2025, 5 agents recenseurs (ci-contre) iront à la rencontre de tous les habitants pour actualiser le recensement obligatoire, le dernier datant de 2019. Merci de leur réserver votre meilleur accueil. L'enjeu pour la commune est très important.

Le recensement permet de brosser un portrait de la population chaffrelaine. Ces statistiques servent à orienter les décisions publiques, notamment en matière d'équipements collectifs (logements, petite enfance, personnes âgées, transports...). De cette enquête, découle aussi la participation de l'État au budget de la collectivité, ou encore le nombre d'élus au conseil municipal ou de pharmacies autorisées à s'implanter dans la commune.

Deux solutions pour se faire recenser :

- La plus simple sur Internet : questionnaire à remplir en ligne à l'aide des identifiants de connexion remis par les agents recenseurs
- À défaut, sur papier : formulaires distribués par les agents recenseurs qui conviennent ensuite d'un rendez-vous pour venir les récupérer.

NB : Les réponses au recensement sont obligatoires mais elles sont anonymisées et strictement confidentielles. Aucun risque que vos données personnelles ne soient transmises au fisc ou aux organismes sociaux.



Le sens de l'accueil et du service

Encouragés par la fréquentation en hausse aux intersaisons et notamment à l'automne, les commerçants de la commune relèvent leurs rideaux. Grâce à eux, Chantemerle retrouve sa vitalité en dehors des pics touristiques. Habitants et visiteurs plébiscitent ces ouvertures qui allient services de proximité et lieux de convivialité. Toute l'année, lors des vacances de la Toussaint, pour les ponts du printemps ou sur les ailes de saison, les boutiques de Saint-Chaffrey font battre le cœur vivant de notre village-station. Merci à eux !

ILS SONT OUVERTS À L'ANNÉE

Boulangerie-pâtisserie Flayol

Depuis fin décembre 2024, Marine et Anthony Flayol sont officiellement les gérants de l'établissement créé par leur père en 1990. Tous deux souhaitent continuer d'offrir à l'année, à la fois un commerce de proximité essentiel et un lieu sympathique où prendre son café le matin à l'intersaison et papoter entre Chaffrelins !

Allée des Boutiques, Chantemerle



Bowling Serre Chevalier

Depuis janvier 2020, la bien nommée famille Lebouleur préside avec détermination aux destinées du bowling de Chantemerle. Jeux, bar, espace restauration et pizzas : père, mère, fille et fils s'activent douze mois par an pour offrir aux locaux comme aux touristes un lieu ludique et festif qui participe de l'attractivité de la nouvelle place du Téléphérique.

Centre commercial Le Serre d'Aigle, Chantemerle



Déclik immobilier

Institution de Chantemerle, l'agence fondée par Chantal Pogneau il y a plus de 30 ans est depuis 10 ans aux mains de Jérôme et Alessandra, son fils et sa belle-fille. À côté de son activité de transaction, Déclik gère un important portefeuille de locations de vacances qui justifie une collaboratrice dédiée et une ouverture à l'année. Aux intersaisons, au plus fort des réservations, l'agence est à plein régime quand tout est calme dehors...

Allée des Boutiques, Chantemerle



Escapade Coiffure

Depuis 14 ans, Diane coiffe une clientèle fidèle de Chaffrelins et Briançonnais ravis de pouvoir lui confier leur chevelure, quelle que soit la saison. Ses ciseaux experts ne connaissent pas de répit, son carnet de commande est plein de janvier à décembre, preuve que le service est inestimable. Et si, suggère-t-elle, commerçants et restaurateurs organisaient un roulement d'ouverture aux intersaisons pour en finir avec les longs temps morts ? À méditer...

Rue du Centre, Chantemerle



Outland Shop

Avec ses deux magasins en face à face, Élodie anime la place du Téléphérique et rappelle l'ADN sportif de la commune. Deux antres pour les kids branchés, les accros du skate et du snowboard. Hyper active et impliquée, Élodie initie et participe aux événements qui font bouger Saint-Chaffrey, Summer Closing et Color Run en tête. À son image.

Place du Téléphérique, Chantemerle

LA COMMUNE S'ENGAGE POUR L'ÉCONOMIE DE PROXIMITÉ



Parce qu'elle est convaincue que l'économie de proximité, fruit du travail des artisans et commerçants, constitue une force indiscutable, indissociable de l'avenir de Saint-Chaffrey, de son attractivité et de son développement, la commune a signé en décembre 2024 la « charte de soutien à l'activité économique de proximité » rédigée et animée par la Chambre des Métiers et de l'Artisanat de la région PACA. À ce titre, elle s'engage à promouvoir le label « Consommez local, consommez artisanal », à favoriser, faciliter et accompagner l'implantation, la transmission et la reprise d'entreprises artisanales.

Pharmacie 1350

Assurant une mission de service public, la pharmacie de Saint-Chaffrey est ouverte toute l'année, gardes de week-ends comprises. Durant la saison d'hiver, l'enseigne répond 7j/7 aux besoins de santé et de parapharmacie des habitants comme de la clientèle touristique.

Allée des Boutiques, Chantemerle



Supermarché Sherpa

Plus qu'une supérette, le Sherpa géré par Ludivine et Sébastien est un lieu d'utilité publique, primordial ! Leur clientèle - Chaffrelins, résidents secondaires, visiteurs de passage - les remercie sans cesse de leur éviter des kilomètres pour se ravitailler. Le service à la population, le duo l'a poussé jusqu'à proposer une offre de courses en ligne et de livraison à domicile.

Place du Téléphérique, Chantemerle



Turin immobilier

Si l'enseigne existe depuis 15 ans dans la vallée de Serre Chevalier, elle n'a ouvert son bureau à Chantemerle que depuis un an. Spécialisée dans les transactions et l'activité de syndic, l'agence immobilière gère nombre de copropriétés à Saint-Chaffrey lui assurant ainsi une activité pleine et entière à l'année. Une vitrine qui met un peu plus de lumière dans l'allée des Boutiques.

Allée des Boutiques, Chantemerle

LES NOUVELLES ENSEIGNES



Maison Melquiond

Les deux frères, Guillaume et Benjamin, ont dévoilé leur nouveau concept avec l'ouverture de la saison d'hiver. La boutique, fondée en 1969 par leur champion de père Jules Melquiond, est désormais scindée en deux espaces communicants. D'un côté, le magasin de sports, optimisé et modernisé, offre conseils et matériel haut de gamme de racing et bootfitting. De l'autre, un lieu de restauration esprit lounge ouvre dès 8h pour les petits déjeuners et les brunchs, se muant au fil de la journée en salon de thé puis en bar à vin, cocktails et tapas jusqu'à sa fermeture à 21h.

Allée des Boutiques, Chantemerle



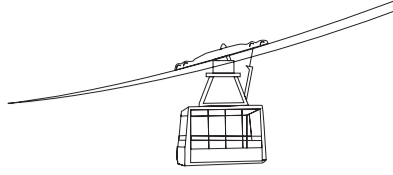
Biocoop « Chez Puy »

Après plusieurs mois de travaux, l'emblématique épicerie du village renaîtra le 6 mars 2025 autour d'un projet convivial, social et 100 % bio. Dans la boutique toute rafraîchie, Caroline et Fabien accueilleront la clientèle à l'année, du lundi au samedi, proposant fruits, légumes, fromages et charcuterie à la découpe, produits frais et de première nécessité. Plus qu'une épicerie, ce projet sociétal s'articulera aussi autour du café-restaurant ouvert le matin et pour déjeuner, sauf le week-end. Tourné vers la vie associative de Saint-Chaffrey, le lieu devrait accueillir des débats, projections, concerts, animations...

Route du Pont-Levis, Saint-Chaffrey

CARTON PLEIN À LA TOUSSAINT

Avec ses mélèzes en feu et son été indien qui se prolonge, l'automne est doté d'atouts qui boostent l'attractivité de notre commune. De nombreux commerçants l'ont compris et n'ont pas hésité à ouvrir à la Toussaint : Pizza Mozza, Le Tryptique, Carrefour Montagne, La Goustarine, La Cabassa, Au Goût du Bon, Le Petit Lac, etc. Aux côtés de la boulangerie, pharmacie et des autres commerces ouverts à l'année, ils ont joué le jeu et n'ont pas désempé. À renouveler pour que l'essai devienne une habitude.



Investir, au présent et au futur

Crédit photo : Thibaut Blais

L'AVENIR DE NOTRE MONTAGNE S'ÉCRIT AUJOURD'HUI

Pour continuer d'exister demain sur le marché concurrentiel des grandes stations tout en intégrant la nouvelle donne climatique, Saint-Chaffrey multiplie les projets. Du Cœur de Station jusqu'au futur front de neige de Ratier.

La commune rebat les cartes

Le 11 décembre 2004, Saint-Chaffrey confiait, pour 30 ans, la gestion de son domaine skiable à SCV Domaine Skiable via une délégation de service public (DSP). Les aménagements inscrits au contrat ayant déjà tous été réalisés en 2024, le délégataire n'était plus tenu d'engager des investissements sur les dix dernières années de la DSP. Inutile de dire que pour la commune, ne pas investir, ne pas moderniser l'outil de production de la station, cela revenait à mettre en péril l'activité économique et l'avenir de la destination. Pour amener SCV autour de la table de négociation et l'encourager à reprendre des investissements, l'équipe municipale a mis un point d'honneur à ce que le projet AMO sur le secteur piscine/patinoire crée un volume conséquent de lits marchands. Un levier indispensable pour amorcer la discussion avec SCV, sachant qu'un lit commercialisé génère environ 2000 euros de recettes pour le domaine skiable. Fort de ses 490 lits hôteliers, le projet AMO (voir p.5) a permis de négocier un nouvel avenant de la DSP, avec à la clé un nouveau plan pluriannuel

d'investissements. Ce programme visant l'amélioration du domaine skiable est le fruit d'une réflexion collective avec une trentaine d'acteurs économiques et de professionnels du ski qui ont participé à des ateliers thématiques. À la suite de cette concertation élargie, le conseil municipal a priorisé, de façon collégiale, les 10 investissements prioritaires, durables et responsables, à réaliser sur le domaine d'altitude. Avec, en pole position, le réaménagement de Ratier.

Plateau de Ratier : pourquoi son réaménagement est-il LA priorité ?

Parce qu'il repose sur une évolution incontestable, que nous avons tous pu observer l'hiver dernier : la limite pluie/neige se situe désormais au niveau de Ratier. Pour ne pas subir mais au contraire anticiper cet inéluctable changement climatique, la municipalité entend préparer l'avenir de notre montagne en positionnant le front de neige à 1900m d'altitude. En tant que maire de station, Corinne Chanfray estime qu'il est de sa responsabilité d'accompagner cette transition. Et elle précise : « De cette contrainte que représente la montée en altitude du front de neige, nous devons faire une opportunité afin de corriger une faiblesse pointée dans la dernière enquête de satisfaction clientèle : notre station manque d'espaces débutants (voir p.5). Cette alternative est possible du fait de la configuration de notre domaine d'altitude, ce qui n'est pas le cas de toutes les stations. Il nous faut jouer de

nos atouts pour reconfigurer et valoriser le site exceptionnel de Ratier, aisément accessible, hiver comme été, y compris aux piétons »

Comment transformer le plateau de Ratier en front de neige ?

Afin de restituer le plateau aux skieurs dans son étendue maximale, la commune va devoir libérer de l'espace de glisse. Pour y parvenir, la seule solution consiste à déconstruire le bâtiment communal actuellement occupé par le Relais de Ratier, les secours sur piste, l'ESF, le club des sports de Serre Chevalier et le handiski. Mais pas d'inquiétude. Les activités liées au ski seront toujours hébergées à proximité des remontées mécaniques dans un bâti plus qualitatif et mieux intégré au site. Soucieuse de répondre aux attentes formulées par les usagers, la commune y amènera de nouveaux équipements de services publics (casiers à ski, toilettes pour personnes handicapées).

Quant à l'offre de restauration, elle n'empiètera plus sur les pistes puisqu'elle sera positionnée en hauteur, sur du foncier communal. Afin de satisfaire aux exigences du secteur très concurrentiel des restaurants d'altitude, un nouvel établissement déclinera trois gammes culinaires (restauration rapide, restauration à table, restaurant gourmet). Sa conception, sa construction et son exploitation font l'objet d'un appel à candidatures dans le cadre d'une DSP, consultable sur le site internet de la commune : www.saint-chaffrey.fr

Au sujet du futur restaurant d'altitude

Pourquoi la commune ne le finance pas elle-même ?

La collectivité a pour mission d'orchestrer et de porter des projets servant l'intérêt général. Tout projet commercial, potentiellement rentable, n'a pas vocation à être financé par de l'argent public. La commune mobilise ses moyens financiers pour requalifier l'espace public et devrait financer la construction du bâtiment de services publics à Ratier.

Pourquoi ne pas conserver le Relais de Ratier ?

La disparition du Relais de Ratier, chargé de souvenirs pour beaucoup, sera source de nostalgie. Mais cet établissement ne répond malheureusement plus aux normes en vigueur. De plus, compte tenu de son emplacement, sa déconstruction est une étape indispensable à la création d'un front de neige à Ratier.



Forfaits jeunes Chaffrelins

La commune a reconduit la prise en charge des forfaits des enfants et étudiants de Saint-Chaffrey, en partenariat avec SCV Domaine Skiable. Le forfait saison, pris en charge à 100% par la collectivité, est offert aux scolaires de 6 à 20 ans.

Pour les étudiants de 21 à 25 ans, la mairie propose un forfait saison à 150€ ou une carte Holiski créditée de 400€.

Coût total pour la commune : 74 900 €

Chantemerle de nouveau au beau fixe

Le baromètre de satisfaction de l'hiver dernier de la clientèle de Serre Chevalier donne raison aux choix de l'équipe municipale et l'encourage à poursuivre dans la même direction.

« La progression continue à Serre Chevalier portée par Chantemerle. C'est dans ce village que l'enchantement est le plus haut », souligne le cabinet BVA qui a interrogé 12 253 visiteurs pour cette enquête d'envergure. Globalement, l'ensemble de l'expérience client est satisfaisante, voire très satisfaisante. À Chantemerle, même si des pistes d'amélioration subsistent (pistes débutants, animations en soirée), tous les indicateurs sont à la hausse : ambiance, accueil, fluidité de la mobilité, qualité du domaine skiable, rapport qualité/prix.

L'ambition du projet de reconfiguration de la place du Téléphérique semble donc atteinte. Chantemerle retrouve peu à peu sa place centrale au cœur de Serre Chevalier. La nouvelle dynamique enclenchée est portée par une vision globale que résume Corinne Chanfray, maire de la commune : « Nous avons foi dans les atouts exceptionnels de Saint-Chaffrey. Notre mission est d'amener notre village-station au plus haut de ses potentialités, de compenser la perte des lits chauds des dernières années, d'impulser un élan porteur d'avenir et de développement maîtrisé ».

Convaincue que le ski reste le produit d'appel de la destination, l'équipe municipale n'en travaille pas moins activement à la diversification de l'offre touristique. Elle s'est d'ailleurs engagée dans une démarche inventive pour positionner Saint-Chaffrey sur les 4 saisons.



Navettes village gratuites

Depuis le 14 décembre 2024 et jusqu'au 13 avril 2025, les navettes village gratuites, financées par la commune, incitent les skieurs à rejoindre les pistes en transport collectif pour limiter l'usage de la voiture dans la station. Et ça marche ! Les chiffres de fréquentation de l'hiver 2023/2024 explosent les compteurs avec 76 703 passagers, soit une hausse de 43,5% par rapport à l'hiver précédent. À noter : le circuit soirée instauré pendant les vacances de Noël et d'hiver (de 18h45 à 21h45) rencontre un succès croissant, marqué par une progression de 130%.

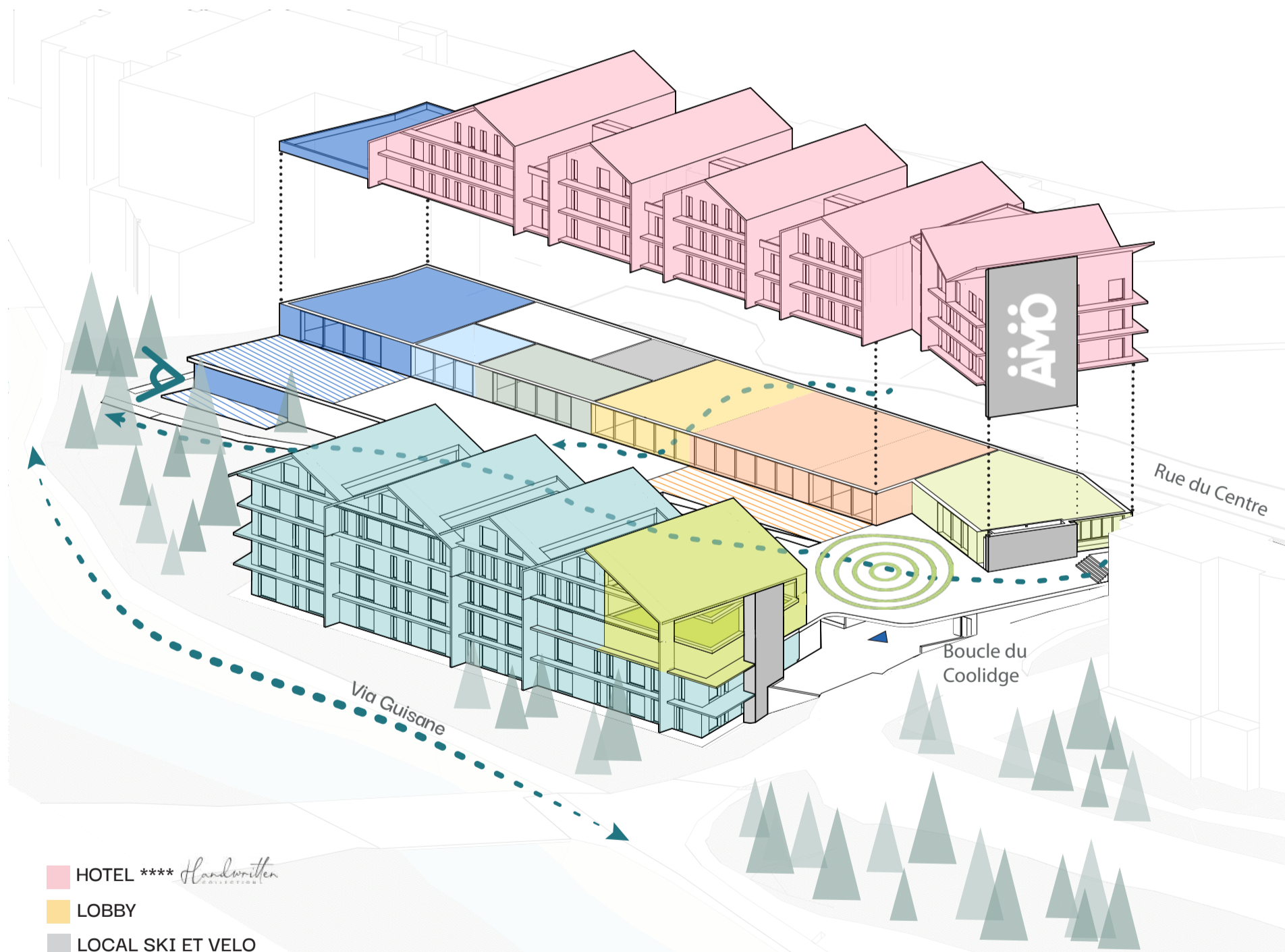
Circuits et horaires : www.autocars-resalp.com

FRICHE PISCINE/PATINOIRE Zoom sur le projet ÄMÖ

Après le renouveau de la place du Téléphérique, cap sur la conversion de la friche piscine/patinoire en un cœur battant de la station ouvert à tous, vacanciers et habitants !

À l'hiver 2027-2028, en lieu et place de l'ancienne piscine/patinoire et du parking Chante Guisane, un lieu de vie attrayant et animé inclura des hébergements (touristiques et saisonniers), du stationnement couvert et une offre après-ski (commerces, bar, restaurant, spa, équipements de loisirs). Avec à la clé de l'activité et 350 emplois créés.

Parce qu'une image vaut mille mots, découvrez la perspective 3D du projet baptisé ÄMÖ.



HOTEL **** Handwritten

LOBBY

LOCAL SKI ET VELO

RESIDENCE DE TOURISME **** Handwritten
/ LOGEMENTS SAISONNIERS

PLACETTE

ACCES PARKINGS SOUTERRAINS

CONTINUITE PIETONNE

ESPACES
PUBLICS

BAR / RESTAURANT LIFESTYLE

TERRASSES BAR / RESTAURANT

COMMERCES

EQUIPEMENT DE LOISIR

SPA

SALLE DE FITNESS

SALLE DE CONFERENCE

OUVERTS
À TOUS



ÉTAT CIVIL

Disparition de Lucie Faure, notre doyenne

Adieu Lucie. Elle nous a quittés le 29 août dernier, à l'orée de son 99^e anniversaire, elle qui avait vu le jour dans la commune de Névache, à un saut de vallée. Ne se départissant jamais de son sourire généreux et de son doux regard bleu, elle était la plus ancienne âme de Saint-Chaffrey, appréciée de tous pour sa gentillesse. Nos pensées chaleureuses vont vers sa famille et ses proches.



DÉCÈS

COLOMBAN Ginette née REY le 03/07/2024
 MATTANA Manuel le 12/07/2024
 PILATE Éric le 28/07/2024
 BLANCHARD Yves le 11/08/2024
 ARNAUD Paul le 13/08/2024
 BARINGO de CLINCHAMP Claude le 20/08/2024
 FAURE Lucie née ROCHAS le 29/08/2024
 MIOCQUE Jean-Marie le 12/09/2024
 SIGNOL Lionel le 13/09/2024
 FERRERO Aurele le 17/09/2024
 SALLE Émilienne née PIERRE BEZ le 17/09/2024
 AMY Daniel le 27/09/2024
 BLANCHARD Thérèse née ARDUIN le 07/11/2024
 GARCIN Marcel le 18/11/2024
 PARIZET Georges le 25/11/2024



Félix Vuillard

MARIAGES*

NECHADI Maïlys et FAURE Yoann le 25/07/2024
 TAMBERI Lou et LEWIS Joshua le 09/08/2024
 COISSAC-BLONDEL Cécile et DESBAZEILLE Mathieu le 02/11/2024

NAISSANCES

BUENDIA MARGUET Manël le 18/05/2024
 RAMOIN Kleo le 06/06/2024
 CORNET Ulysse le 15/07/2024
 VUILLARD Félix le 12/08/2024
 CASTE Léo le 14/08/2024
 EL BAZ Naèm le 28/09/2024
 REGUIS Nina le 19/11/2024
 FERRERO Romy le 26/11/2024

**Sur cette page, seuls sont annoncés les mariages ayant fait l'objet d'une autorisation de publication dans le journal municipal.*



Kleo Mougel



Manël Marguet Buendia

TRIBUNES

Espaces de libre expression réservés aux groupes politiques constitués au sein du Conseil municipal.
 Les auteurs assument les propos tenus dans ces tribunes.

Expression de la majorité

Mesdames, Messieurs, chers habitants de Saint-Chaffrey,

C'est parti pour un nouvel hiver que nous espérons excellent en termes de fréquentation et festif pour tous. Cette année encore, dans notre commune, nous avons voulu innover avec un spectacle qui fera date à Serre Chevalier.

Le lundi 30 décembre 2024, la piste Luc Alphand sera le décor exceptionnel du premier spectacle de drones de cette ampleur dans les Alpes du sud.

Après le spectacle vivant « *Show Céleste* » qui avait fait briller les yeux des petits et des grands le 30 décembre 2023, cet hiver est proposé un nouveau moment féérique, digne de la destination, à la hauteur des ambitions que nous partageons pour notre station.

« *L'éveil de la Lumière* » nous enchantera entre Noël et le jour de l'An pour égayer cette période de fin d'année que nous voulons riche en événements et joyeuse pour les vacanciers comme pour tous les habitants de notre belle vallée.

Dès 19 heures, tenez-vous prêts, pour un voyage lumineux entre technologie et enchantement.

Après une symphonie de lumière et de lasers sur la place du Téléphérique, 500 drones s'élèveront dans le ciel de Chantemerle pour former des motifs en 3D et des tableaux aériens en lien avec notre territoire avant de laisser place au traditionnel bouquet final pyrotechnique.

Une heureuse façon de rentrer dans une nouvelle saison et de se diriger vers l'année 2025 qui sera une année riche de nombreuses réalisations et de belles rencontres.

Belle saison, bonnes vacances, heureuses fêtes à tous !

Groupe « Réinventons Saint-Chaffrey »

Corinne Chanfray, Cindy Chabrol, David Faure-Mathieu, Véronique Goudissard, Catherine Blanchard, Hervé Puy, Martine Alyre, Nicolas Faure, Delphine Taillard, Denis Lelièvre, Martine Tsalapatani, Anne-Sophie Condamine, Roger Giraud

Expression de la minorité

Chères concitoyennes, chers concitoyens,

Beaucoup de réflexions et de réalisations pour le développement touristique de la station sont en cours (place du Serre d'Aigle, front de neige, friche piscine/patinoire) mais parallèlement nous déplorons qu'aucune réflexion n'ait porté sur le développement local en particulier pour la revitalisation de notre village.

À ce jour, seul 7 places de parking en centre bourg ont été créés, un four banal peu fonctionnel, aucun logement à l'année permettant l'installation de familles.

D'autre part, nous constatons une perte significative du nombre d'enfants scolarisés. 189 à l'ouverture, 150 en 2010, 91 à ce jour. Nous avons perdu 4 classes et seulement 8 enfants feront leur rentrée scolaire à l'école de Saint Chaffrey en septembre.

Nous proposons que dès à présent, un travail soit engagé pour créer rapidement des logements à l'année. La réalisation prévue dans le Plan Local d'Urbanisme de l'extension de la Gérard est actuellement à un stade de réflexion très précoce, et nous parait beaucoup trop lointaine pour pallier rapidement la perte démographique de notre commune.

Les bâtiments et terrains appartenant à la mairie et situés face à celle-ci nous semble le lieu approprié pour engager rapidement une opération d'habitats comme cela a pu être fait par la réhabilitation de la cure de Chantemerle il y a presque 10 années de cela.

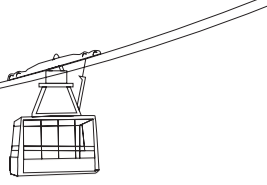
La réouverture de l'épicerie Puy nous conforte de la possibilité d'une vie à l'année dans notre village.

Alors que l'année 2024 touche à sa fin, nous vous souhaitons de belles fêtes de fin d'année.

Soyez assurés de notre détermination à servir notre commune avec toujours plus de cœur et de dévouement.

Groupes « Saint-Chaffrey Authentique et Dynamique » et « Saint-Chaffrey Ensemble Bâtissons l'Avenir »

Marine Michel, Sylvie Dao-Léna, Philippe Maurin, Benjamin Melquiond, Catherine Chauvin, Stéphane Blanchon



AVANT



APRÈS

Cœur de Station

Achevés cet automne, les aménagements de la partie basse du Cœur de Station apportent la touche finale à la reconfiguration de la place du Téléphérique. Leur conception a poursuivi un double objectif : rehausser la qualité paysagère du site en le végétalisant et mieux accueillir les usagers qui peuvent désormais s'asseoir sur des murets en gabion pour contempler le paysage ou les spectacles de la Luc Alphand. De plus, afin d'améliorer la prise en charge des quelque 76 000 passagers des navettes villages, un abribus a été installé sur la boucle du Coolidge.

Chapelle Saint-Arnould

Un plancher neuf a été posé cette année suite aux lourds traitements réalisés en 2022 contre la mérule, ce champignon du bois dévastateur. Le mobilier du chœur, rénové par un restaurateur d'art agréé par la Direction Régionale des Affaires Culturelles (DRAC), a aussi été réinstallé. Cet investissement total de 150 000€ HT a été financé à hauteur de 80% par des subventions de la Région, du Département et de l'État.



École

Le programme de remplacement des menuiseries de l'école de Saint-Chaffrey, construite en 2006, se poursuit et s'achèvera fin 2025. À cette date, portes et fenêtres auront toutes été changées. Cette année, la commune a investi 45 000 euros pour cette opération subventionnée par le Département (20%) et l'État (30%).

Quant à l'isolation phonique de la cantine, elle est optimisée grâce à la pose de dalles acoustiques dans la 2^e salle de restauration pour réduire les effets de réverbérations sonores.



Cabane des Tronchets

La déconstruction de la cabane pastorale des Tronchets, devenue obsolète, a permis d'attaquer les travaux de construction d'un nouveau chalet de 24 m² (+ un espace de stockage de 5m²). Pour ce projet, la commune a été accompagnée par le Centre d'Études et de Réalisations Pastorales Alpes-Méditerranée (CERPAM) et un architecte qui ont associé le président du groupement pastoral des Martys, Romain Astier, afin de répondre au mieux aux besoins. Hors d'eau, hors d'air, la construction sera bouclée pour l'été prochain. En plus d'une pièce à vivre, d'une chambre, d'une mezzanine, la cabane est équipée d'une kitchenette, d'une douche et de toilettes sèches.

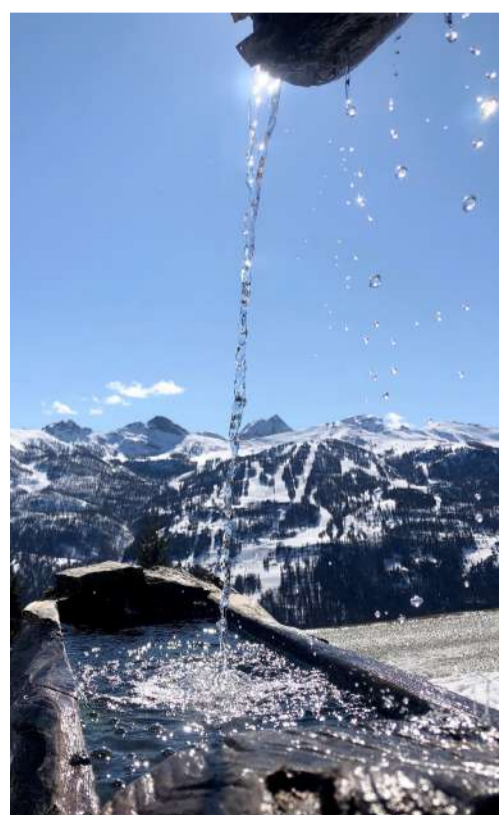
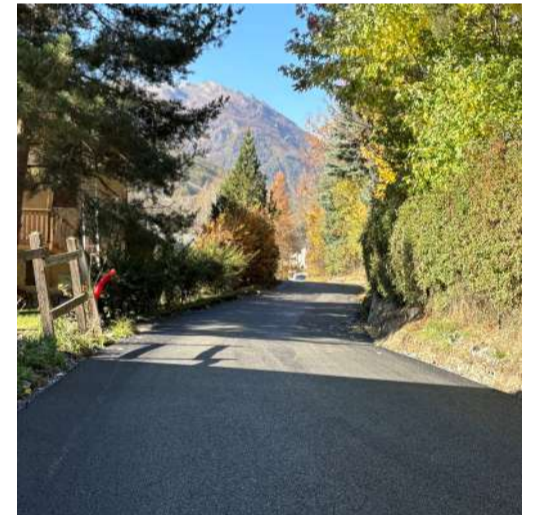
La Gérarde

Afin d'améliorer la collecte des eaux de ruissellement, des caniveaux dégradés et des avaloirs ont été entièrement repris. Cure de jouvence aussi pour l'abribus dont les tags ont disparu sous une couche de peinture anthracite.

Quartier Portète

S'étendant de l'église de Saint-Chaffrey à la chapelle Saint-Arnould, la première tranche de ce chantier est achevée. Il s'agit de rénover la voirie, de revoir l'éclairage public et la réorganisation de la distribution de l'eau : réfection du réseau d'eau potable vieillissant, création d'un réseau d'eaux pluviales adapté aux épisodes de fortes précipitations désormais récurrents. La deuxième tranche s'étalera d'avril à novembre 2025.

Investissement total : 1 million d'euros.



Eau : souveraineté conservée

Dans le cadre de la loi NOTRe, le législateur a prévu que la gestion de l'eau potable soit confiée aux intercommunalités à partir de 2026. Cette perte de souveraineté annoncée concerne Saint-Chaffrey, qui gère en régie la précieuse ressource de manière exemplaire : dans la commune, on boit au robinet de l'eau de source non traitée et au tarif le moins cher du territoire communautaire (0,90 cts/m³). Les habitants ont donc plus à perdre qu'à gagner à voir la gestion de l'eau revenir à la Communauté de Communes du Briançonnais (CCB) au 1^{er} janvier 2026.

Mais heureux présage : le 17 octobre 2024, le Sénat a adopté la proposition de loi visant à assouplir le transfert des compétences eau et assainissement aux intercommunalités. Ce vote amorce la fin du transfert obligatoire prévu pour 2026, sous réserve que le texte soit à présent entériné à l'Assemblée Nationale. Par ailleurs, une taxe s'appliquera prochainement aux collectivités dont le taux de renouvellement des canalisations est inférieur à 70%. Grâce à la modernisation permanente de son réseau, la commune échappera à cet impôt. Elle se voit aussi récompensée de ses efforts en matière de réduction des pertes en eau : 31 000 m³ ont déjà été économisés en réparant des fuites détectées au printemps au niveau de la Gérarde et de l'allée des Boutiques.

Pourquoi le débit des fontaines a-t-il été réduit ?

Depuis peu, une taxe de l'Agence de l'Eau s'applique à la consommation de nos 15 fontaines communales d'où s'écoulaient jusqu'à 20 000 litres d'eau par jour. Pour éviter une répercussion sur les impôts locaux, la municipalité a donc fait le choix de limiter le débit des fontaines, plutôt que de les fermer, contrairement à de nombreuses autres communes.

Se déplacer autrement

Le covoiturage et l'autostop organisé sont une opportunité pour répondre aux enjeux de la mobilité du quotidien, de façon complémentaire à l'offre de transports en commun.

La Communauté de Communes du Briançonnais (CCB), en partenariat avec le Département des Hautes-Alpes et l'ensemble des intercommunalités du département, proposent le service Rezo Pouce.

Rezo Pouce est un réseau de proximité pour partager les trajets du quotidien entre voisins, une communauté d'utilisateurs identifiés, des arrêts d'autostop matérialisés et sécurisés, un service de covoiturage, Mobicoop, gratuit, libre, coopératif et sans commission.

La carte des arrêts d'autostop Rezo Pouce est consultable sur rezopouce.fr

Pour faire partie de la communauté, il suffit de s'inscrire sur :

- l'appli Mobicoop
- le site rezopouce.fr
- en mairie et à la Maison France Services

La Via Guisane poursuit son chemin

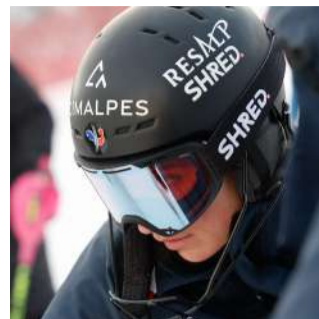
Le travail d'études de la Via Guisane, sentier dédié aux mobilités douces reliant Briançon au Casset, continue d'avancer. Le SIMV de Serre Chevalier, qui porte le projet, est accompagné d'une part d'un bureau d'études spécialisé en ingénierie foncière dont l'objectif est de procéder à l'acquisition des terrains nécessaires à la réalisation du chemin, et d'autre part d'un maître d'œuvre chargé des études d'impact environnemental, du chiffrage et de la réalisation des travaux. Ces derniers devraient débuter à l'automne 2025, à Saint-Chaffrey, sur les parties publiques.





CSSC : cap sur les JO !

L'accueil cet hiver, à Serre Chevalier et Montgenèvre, des BEN'J, championnats de France Benjamins de ski alpin, servira de répétition générale en vue des JO de 2030. Le CSSC, Club de Ski de Serre Chevalier, est dans le portillon de départ.



Credit photo : Agence Zoom

56 ans que le club de ski de Serre Chevalier (CSSC), installé à Chantemerle, donne de l'éclat à la commune. Avec la compétition et l'excellence pour ADN, il forme avec la même exigence, les champions de la glisse, fondeurs et alpins, et les futurs professionnels de la montagne : moniteurs de ski, guides de montagne ou pisteurs-secouristes. « Rares sont les associations sportives qui prennent les enfants vers 6 ans et les conduisent, pour 95 % d'entre eux, à un métier », s'enorgueillit Patrick Gelato, président du club depuis 20 ans. De cette « école de

la vie, de la rigueur, de l'effort, du savoir-vivre et du respect » sont issus cinq brillants athlètes, chaffrelins pour l'essentiel, engagés en Équipe de France : Chiara Pogneaux (ci-dessus), Nils Allègre, Nils et Sam Alphand et Charles Gamel Seigneur. Les cinq se préparent pour les Jeux Olympiques de 2030 dans les Alpes françaises, tout comme le club.

« Nous sommes ravis de cette bonne nouvelle qui va donner de la visibilité mondiale à notre station, permettre d'améliorer le réseau routier et donc l'accessibilité de Serre Chevalier, développer les lits et les infrastructures, monter en compétence et en gamme dans une optique responsable et durable. À Serre Chevalier et Montgenèvre nous accueillerons toutes les épreuves de freestyle et snowboard », poursuit le président du club également vice-président du comité Alpes-Provence qui a œuvré pour que les trois clubs du territoire (Briançon, Montgenèvre et Serre Chevalier) travaillent ensemble à la préparation de cet événement majeur. Dès cet hiver, du 17 au 20 mars 2025, ils pourront déjà se roder avec l'accueil collégial des BEN'J, les championnats de France Benjamins de ski alpin.

Les 240 compétiteurs disputeront les épreuves de Slalom à Montgenèvre, de Géant à Briançon et de Super G à Villeneuve. « Les BEN'J sont à la fois une vitrine et un marchepied pour la suite. Une occasion de mise en commun, de formation des bénévoles, d'identification des points à améliorer pour les JO. Nous serons prêts à date ». Personne n'en doute.



NOUVELLE COACH SKI ALPIN

Flore
Faure-Gignoux

Elle fut l'une des trente meilleures géantistes françaises ! Formée au Club de Ski de Serre Chevalier (CSSC), depuis l'école primaire, la blonde Chaffrelaine, bouillonnante d'énergie, trace sa courbe, de la classe sportive du collège des Garcins jusqu'à son entrée au pôle (CIE) du lycée d'altitude de Briançon. De piquets en piquets, la compétitrice déterminée enchaîne son monitorat en parallèle d'un bachelier en business management à l'INSEEC de Chambéry.

Bientôt doublement diplômée, - elle passe le final du monitorat en janvier -, Flore prend le virage de l'enseignement du ski, à l'ESF d'abord, et pour cette saison au club qui l'a vu éclore sur les planches. La Flore's touch ? L'empathie ! « Je veux nouer des relations proches avec les enfants », confie la jeune femme de seulement 21 ans également agricultrice, comme son père. Depuis trois ans, l'hiver terminé et les skis remisés, elle file à Cervières et retrouve avec bonheur son troupeau d'une centaine de brebis et agneaux. Nul doute, cette coach-là en a sous la semelle.



Le télémark, ça vous tente ?

D'abord baptisée Heel Angels à sa création il y a un an, l'association fondée par Jonathan Bonda et Sébastien Brunel se nomme désormais, de façon plus explicite, Télémark Serre Chevalier. Elle compte déjà une dizaine de membres actifs, pratiquants passionnés de cette discipline ancêtre du ski. Les férus du « talon libre » se retrouveront les 25 et 26 janvier 2025, sur le front de neige de Villeneuve, pour la deuxième édition de Télémark VIP. Lors de l'événement festif et rassembleur, point d'orgue annuel de l'association, des tests de matériel et des initiations adultes et enfants seront proposés par les exposants et l'association.

Promouvoir la discipline, c'est l'ambition de ces adeptes de la gèneflexion ! Suivez-les, voire rejoignez-les, sur leur page Facebook : Association de télémark de Serre Chevalier Vallée.

INVITATION

Les Maires
de Serre Chevalier
vous invitent à la
cérémonie commune
de leurs vœux

Le 14 janvier 2025
à 18h30

📍 Salle du Serre d'Aigle
Chantemerle



Serre Che Snow, le cœur toujours chaffrelin !

Pendant 30 ans, depuis le front de neige de Chantemerle, le club Serre Che Snow a formé des centaines de jeunes, skieurs ou snowboarders de 7 à 17 ans, au freestyle, freeride jusqu'au boardercross. Installé depuis deux ans à La Salle-les-Alpes, ses racines restent à Saint-Chaffrey tout comme ses têtes d'affiches.

Parmi ses 1625 licenciés dont 85 compétiteurs, un champion de France (benjamin) fait rayonner la commune : le jeune Chaffrelain, Louis Guidon.